

MENTION BOIS

LE MAGAZINE D'INFORMATION
DE LA FILIÈRE FÔRET-BOIS
EN RHÔNE-ALPES



DOSSIER THÉMATIQUE
RÉHABILITATION

05 | BOIS

Le bois, un matériau adapté aux opérations de réhabilitation, notamment grâce à ses performances thermiques, sa légèreté et sa rapidité de mise en œuvre...

Une publication :



03 | ACTUALITÉS

09 | INNOVATION :
DISPOSITIF
D'ALERTE POUR
LE TRAVAILLEUR
ISOLÉ

11 | AGENDA
CHIFFRES CLÉS

#5
Juin 2016

MENTION BOIS

le magazine d'information de la filière forêt-bois en Rhône-Alpes

ÉDITO



Inauguration du Forum Bois Construction à Lyon le 14 avril 2016

Le forum bois construction organisé pour la première fois à Lyon en avril 2016 a connu un vif succès et je vous encourage à consulter le site www.forum-boisconstruction.com pour y retrouver bon nombre des quelques 150 exposés d'experts. Il a notamment permis de mettre en exergue les savoir-faire régionaux au travers des circuits de visites de bâtiments organisés par Créabois en Isère et le CNDB à Lyon, mais aussi grâce au stand et à l'atelier dédiés au sapin blanc sur lesquels Inter Forêt-bois 42 s'est fortement investi. Une fois de plus, les 90 candidatures au prix régional de la construction, dont vous pourrez découvrir les lauréats en septembre, montre que le bois occupe une bonne place dans la construction et permet des expressions architecturales les plus diverses.

Dans un contexte de relative morosité de la construction neuve, le bois a également sa place dans la réhabilitation. Les entreprises de charpente menuiserie de la région l'ont bien compris, puisqu'elles sont quasiment toutes implantées sur ce marché. Nous avons donc fait le choix d'y consacrer le dossier thématique de ce numéro, et préparons pour la fin de l'année avec nos partenaires, le CNDB et FCBA, un événement de présentation du programme national ARBRE (voir page 8),

“ Le bois a sa place dans la réhabilitation comme dans la construction neuve ”

destiné à valoriser l'usage du bois dans la réhabilitation, où seront présentés et décortiqués des exemples de réhabilitation par le bois.

Côté bois énergie, la filière régionale est également très active. Ainsi, le comité stratégique bois énergie constitué le 30 juin 2015, sous l'impulsion de RhônAlpÉnergie Environnement et Fibra, se réunit régulièrement pour mener à bien son programme d'actions. Il prépare notamment une journée technique sur le thème de la compétitivité par la qualité qui aura lieu le 29 juin prochain à Charly dans le Rhône, vous trouverez le programme et modalités de participation en page d'accueil du site www.fibra.net.

Aussi, nous vous invitons à prendre connaissance de la dernière enquête de Pôle Emploi sur les besoins en main d'œuvre. Celle-ci montre qu'avec ses 48500 salariés en Auvergne Rhône-Alpes, la filière forêt bois reste pourvoyeuse d'emplois. Bonne lecture.

Le président, Dominique Sardet

SOMMAIRE

03-04

Actualités

Retrouvez l'actualité de la filière bois

Publications

Retrouvez une sélection de documents sur la filière bois

05-08

Dossier thématique

Réhabilitation bois

09

Innovation

Dispositif d'Alerte pour le Travailleur Isolé, un outil à développer en forêt

10

Portrait : Mireille & Cécilia VERNE

De la scierie Chassignol à Belmont de la Loire (42)

11

Agenda / Chiffres du mois

Les événements et les chiffres clés de la filière bois

12

Découverte architecturale

Gymnase Hacine Chérifi à Rillieux-la-Pape (69)

ACTUALITÉS

EXPOSITION CONSTRUCTIONS EN BOIS LOCAL

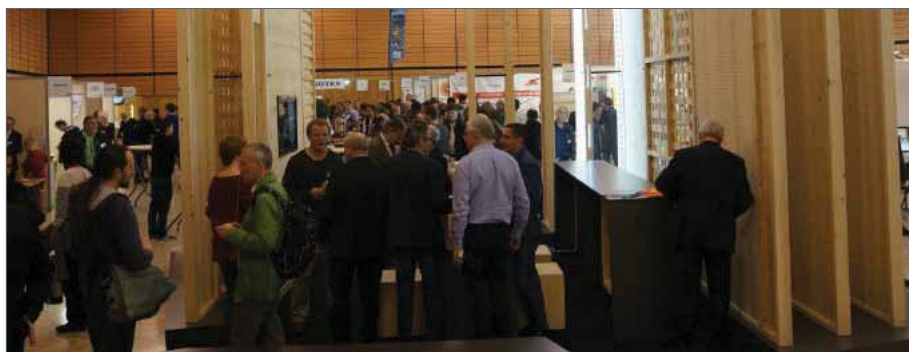
A l'occasion du Forum Bois Construction, Créabois Isère et le CAUE de l'Isère ont présenté pour la première fois leur exposition "Objectif local ! Ressource bois et systèmes constructifs". Elle présente la filière bois régionale et démontre à travers un panel de 11 réalisations comment ressource bois et savoir-faire locaux se conjuguent au service d'une architecture bois innovante et performante.



SUCCÈS DU FORUM BOIS CONSTRUCTION À LYON

Avec un nombre record de participants (1250), 130 exposants et 157 conférenciers, le Forum Bois Construction qui a eu lieu à Lyon les 14 et 15 avril a été un succès ! Il a été précédé le 13 avril de deux circuits de visite qui ont permis de faire découvrir des ouvrages bois remarquables en Isère et autour de Lyon.

Le sapin blanc a été tout particulièrement présent lors de l'événement, avec un stand réalisé avec les savoir-faire d'un designer et des acteurs de la filière bois ligérienne, et un atelier dédié à cette essence. Les conférences de l'atelier ont permis de faire un tour d'horizon de la ressource, de ses qualités et de ses multiples usages (www.ifb42.com/sapin-blanc)



LA FILIÈRE FORÊT BOIS RECRUTE

Pôle Emploi vient de publier son Enquête annuelle sur les besoins de main d'œuvre. Globalement, on note une reprise à la hausse des projets de recrutement (+8%) sur les 5 métiers de la filière bois enquêtés après 2 années consécutives de baisse. Le métier de bûcheron présente une hausse très sensible des projets de recrutement pour 2016 (+44 %).

Retrouvez la synthèse des résultats sur l'observatoire de FIBRA.

observatoire.fibra.net
rubrique **Emploi > formation**



20^{ÈME} ANNIVERSAIRE DE LA CHAUFFERIE BOIS DE SAINT MICHEL DE CHABRILLANOUX

Le 29 avril dernier s'est tenue à Saint Michel de Chabrillanoux (Ardèche) l'Assemblée Générale de FIBOIS Ardèche Drôme ; l'occasion aussi de célébrer les 20 ans de la chaufferie de la commune, la toute première en France mise en place sous le Plan Bois Energie et Développement Local soutenue par l'ADEME, la Région et le Département de l'Ardèche. Depuis 20 ans, la chaufferie a consommé 2110 m³ de plaquettes forestières soit 154 tonnes équivalent pétrole d'économisées, ce qui a permis une diminution de 52% de la facture énergétique de la commune.

En savoir + : www.fibois.com



LA VILLE DURABLE GRANDIT AVEC LE BOIS

Un Appel à Manifestation d'Intérêt (AMI) pour les Immeubles à Vivre Bois a été lancé le 7 juin. Il s'adresse aux Territoires et propriétaires foncier et a pour objectif d'identifier les sites qui pourront recevoir les démonstrateurs du projet "Immeubles à Vivre Bois", cumulant structure bois,

construction verticale (moyenne et grande hauteur) et "Vivre Bois". Les dossiers de candidatures devront être déposés avant le 9 septembre 2016 en vue d'une sélection des sites fixée à fin septembre.

+ d'infos : www.adivbois.org

PLUS D'ACTUALITÉS ?

Retrouvez toujours plus d'actualités :

 www.mentionbois.com

Vous souhaitez partager votre expérience bois ? Contactez nous !
contact@mentionbois.com



“BOIS TECHNIQUES, BOIS FRANÇAIS, BOIS LOCAL, OÙ EN EST-ON ?”, CONFÉRENCE ORGANISÉE PAR CRÉABOIS LE 18 MAI

Plus de 80 participants sont venus écouter les témoignages de professionnels montrant que la filière est en marche pour fournir des produits à haute valeur ajoutée à partir de la ressource bois locale. Une offre qui va être capable de répondre aux projets émergents, notamment d'immeubles de grande hauteur, en bois.

Retrouvez le contenu des interventions sur : www.creabois-isere.fr/evenements-2/archives



UNE VISITE DE CHANTIER FORESTIER ORGANISÉE PAR LES PROFESSIONNELS

L'Association Rhodanienne Des Entreprises Forestières (ARDEF) a organisé le 19 mai une visite en forêt pour promouvoir leurs métiers et lutter contre les idées reçues. Le but était de rappeler les bases de la sylviculture et de répondre aux questions des visiteurs (communes, entreprises, jeunes en formation). Rappelons que sur le secteur du Beaujolais vert, la forêt c'est plus de 43 750 Hectares et plus de 600 emplois directs (sylviculture, exploitation, transport...)

Plus d'informations : **Douglas Martin - 06 95 69 58 49**

PUBLICATIONS SUR LA FILIÈRE BOIS

À retrouver sur www.mentionbois.com rubrique “publications”



Etude INSEE filière bois en Rhône-Alpes

L'étude porte sur l'emploi, typologie de salariés, chiffres d'affaire. Etude réalisée en partenariat avec les COFOR, FIBRA et son réseau d'interprofessions départementales, la Région Rhône-Alpes, et la DRAAF.

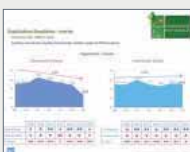
À télécharger sur : observatoire.fibra.net
rubrique filière forêt bois > économie - marché



Rapport forêt bois recherche innovation 2025

Ce rapport commandité par 5 Ministres en charge de la Recherche, de la Forêt, de l'Écologie, des Territoires et de la ruralité, de l'Économie, formule 13 propositions stratégiques et des recommandations pour leur financement.

À télécharger sur : observatoire.fibra.net
rubrique filière forêt bois > le matériau



Filière bois : bilan annuel de conjoncture 2015

Synthèse de 2009 à 2015 des activités exploitants forestiers et scieries, parquets massif, charpente et autres menuiseries, emballages légers, caisses et emballages industriels, palettes et entrepreneurs de travaux forestiers. Réalisé par l'Institut d'Informations et de Conjonctures Professionnelles et l'Observatoire économique de France Bois Forêt.

À télécharger sur : observatoire.fibra.net



Rapport d'activité France Bois Régions 2015

Ce document présente des nombreuses actions mutualisées, déployées en 2015 par le réseau des interprofessions bois régionales.

À télécharger sur : www.franceboisregions.com

DOSSIER THÉMATIQUE

RÉHABILITATION BOIS

LE BOIS

MATÉRIAU STAR DE LA RÉHABILITATION

La réhabilitation est une nécessité, fortement incitée par les Pouvoirs Publics, pour diminuer l'impact environnemental du logement et du secteur tertiaire qui représente en France environ 20% des émissions de gaz à effet de serre. Les solutions bois que ce soit pour la rénovation, l'extension ou la surélévation s'adaptent parfaitement au souhait de la

maîtrise d'ouvrage tout en garantissant un impact environnemental faible.

L'enjeu principal en rénovation est d'intervenir sur l'enveloppe pour diminuer les déperditions énergétiques et les ponts thermiques. Le bois répond à cet objectif soit comme support pour l'ajout d'une isolation thermique, soit directement comme élément de façade performant

“ les solutions bois gagnent du terrain sur le marché de la réhabilitation ”

venant en remplacement de ceux déposés. De plus, le matériau bois permet une solution légère évitant au maximum la modification des fondations existantes. Il offre une intervention en milieu sec, garantissant une rapidité de chantier, peu de nuisance et de déchets, avantages très appréciables sur une réhabilitation en site occupé ou contraint.



LE CHOIX DU BOIS DANS LA RÉHABILITATION D'UN BÂTIMENT PUBLIC

Exemple de la requalification de l'EHPAD* “ La Pastorale ”

TÉMOIGNAGE

DE **MARIANNE GOYET**, Responsable du service bâtiment de la ville de La Motte-Servolex (73)

& **NATHALIE RICARD**,
Chargée de projet - OPAC Savoie

“ L'EHPAD de La Pastorale à la Motte-Servolex, a pu être réhabilité après le transfert des lits dans le nouvel établissement les Terrasses de Reinach en septembre 2014. Le souhait de Luc Bertoud, maire de la commune, était que le bâtiment reste un lieu à vocation d'accueil de personnes dites seniors. Le projet est donc aujourd'hui constitué de logements familiaux, logements intergénérationnels et de locaux communaux au rez-de-chaussée. Après le rachat d'une partie du bâtiment, le Département rejoint le projet en tant que maîtrise d'ouvrage, avec la réalisation des nouveaux bureaux du CPAS*.

En réflexion avec la maîtrise d'œuvre (A-Team architecte), notre souhait était la construction d'un bâtiment à haute qualité environnementale énergétiquement très performant avec l'intégration de matériaux naturels et durables. L'OPAC Savoie n'en est pas à son premier bâtiment avec l'utilisation du matériau bois, c'est pourquoi, en accord avec Monsieur le maire, nous avons décidé de favoriser le bois d'un point de vue architectural et technique. Le bois nous a permis en particulier de minimiser les charges sur le bâtiment existant. Actuellement, le chantier évolue bien et la rapidité d'exécution du lot bois, malgré la non préfabrication des éléments, a été très appréciable. ”



*EHPAD : Établissement d'Hébergement pour Personnes Agées Dépendantes

*CPAS : Centre Polyvalent d'Action Sociale

ISOLATION THERMIQUE...

ISOLANT BOIS

Utilisée il y a quelques années de manière confidentielle, l'isolation biosourcée, en particulier les isolants en laine de bois, se généralisent aujourd'hui. Elle peut être certifiée ACERMI* et répond très bien aux problématiques de la réhabilitation. Ce type d'isolation permettra en effet une meilleure régulation de la vapeur d'eau et donc une meilleure pérennité de l'ouvrage.

*ACERMI : Association pour la CERTification des Matériaux Isolants

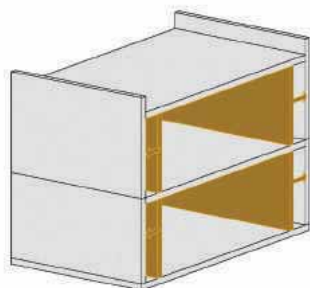
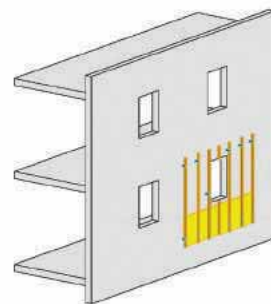
...PAR L'EXTÉRIEUR

L'isolation thermique par l'extérieur consiste à envelopper le bâtiment d'un manteau isolant. C'est la solution idéale sur le plan de la performance thermique. Cette solution est particulièrement adaptée lors d'un ravalement de façade.

Tout d'abord, elle ne nécessite pas d'obligation de quitter le logement pendant les travaux et permet de conserver la surface habitable existante. Elle limite considérablement les ponts thermiques structurels. Sa mise en œuvre est généralement plus aisée que pour

l'isolation par l'intérieur, car elle permet de s'affranchir des déplacements de réseaux. Enfin, grâce à la préfabrication, le chantier gagne en rapidité.

Elle doit respecter les règles d'urbanisme en vigueur. Elle est plus lourde et plus couteuse qu'une isolation par l'intérieur, en partie car il est nécessaire de refaire entièrement les façades. Enfin, il faut faire attention à la liaison avec la toiture et aux diverses installations extérieures comme les volets battants.



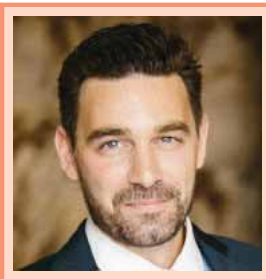
...PAR L'INTÉRIEUR

L'isolation thermique par l'intérieur permet la réduction des déperditions thermiques sans pour autant modifier l'aspect extérieur du bâti. La condition de réussite est de prévoir un traitement particulier des ponts thermiques, en particulier au niveau des planchers et des jonctions entre les parois intérieures et l'enveloppe extérieure.

Elle permet la suppression de l'effet "paroi froide". C'est une solution facile et

rapide à mettre en place, et au final, elle se retrouve moins onéreuse qu'une solution d'isolation par l'extérieur.

Par contre, il faut prévoir une révision du plan électrique (déplacement des prises, appliques et interrupteurs). Elle entraîne une diminution de la surface habitable et bien entendu l'ensemble de la décoration intérieure est à refaire. Enfin, les travaux doivent être réalisés en site non occupé.



PERFORMANCE THERMIQUE, PREFABRICATION, LÉGÉRETÉ...

Les atouts du bois dans la réhabilitation

TÉMOIGNAGE

DE PIERRE-ALEXANDRE TREPPO,

Directeur Commercial Sud-France & Suisse chez Techniwood (Rumilly, 74), entreprise qui conçoit, fabrique et commercialise le système constructif breveté Panobloc®

“ Le concept Panobloc® de Techniwood est une solution de façade s'utilisant aussi bien en mur porteur qu'en mur rideau. Composé d'un treillis de lames de bois croisées intégrant directement l'isolant dans sa structure, pour une performance thermique supérieure à celle d'un panneau ossature bois à épaisseur équivalente, il répond également à la réglementation incendie de façade (résistance au feu à minima d'1h). Sa légèreté en fait une solution idéale en rénovation (peu de report de charge sur la structure existante). La préfabrication permet l'intégration

directement en usine sur le panneau des parements intérieurs et extérieurs, ainsi que des menuiseries/occultations/embrasures. Couplée à la rapidité de mise en œuvre, l'impact en site occupé est minimisé. Ainsi sur le chantier de rénovation d'un immeuble de 15 étages de logements sociaux de l'Arlequin à Grenoble (photo ci-contre) l'année dernière, l'installation d'une cloison provisoire, la dépose de l'ancienne façade et la pose du nouveau panneau Panobloc® ont pu se dérouler en 48h par appartement, limitant le dérangement des occupants. ”

LE MARCHÉ DE LA RÉHABILITATION BOIS

EN FORTE PROGRESSION

L'enquête nationale sur la construction bois¹ de 2015, indique que la part de la construction bois dans le marché des extensions-surélévations s'élève en 2014 à 20,1% au niveau national. Le nombre d'extensions surélévations bois a augmenté de 17 % entre 2012 et 2014 alors que le nombre total de mises en chantier d'extensions-surélévations tout matériaux a baissé de 15% sur cette période.

MARCHÉ DE LA RÉHABILITATION 2015

-15%

TOUT MATÉRIAUX

BOIS

+17%

En Rhône-Alpes, la note de conjoncture bois construction de janvier 2015, réalisée par la CERA² pour le compte de FIBRA, a consacré son focus à la réhabilitation. La quasi-totalité des entreprises de charpente-menuiserie travaillent sur des marchés de réhabilitation, ce qui confirme l'importance de ce segment de marché pour la filière. Il représente, en moyenne,

plus de 2/3 du chiffre d'affaires de ces entreprises.

La totalité des entreprises présentes sur ces marchés réalisent des travaux d'amélioration de l'enveloppe ; 40% font en plus de la création de surface. Pour l'amélioration de l'enveloppe, les travaux effectués sont principalement de l'isolation de toitures et combles (71%), vient ensuite l'isolation thermique par l'extérieur (26%) et l'intérieur (22%). Du côté de la création de surface, les extensions concentrent la grande majorité des travaux.

Retrouvez les notes de conjoncture bois construction Rhône-Alpes sur : www.observatoire.fibra.net

LA RÉNOVATION : UN FORT POTENTIEL D'ACTIVITÉ

Une étude de la CERA sur "la conjoncture et perspectives sur les marchés de la transition énergétique & du bâtiment durable en Rhône-Alpes" d'avril 2016

indique qu'en 2014 le chiffre d'affaires généré par la rénovation de logements en Rhône-Alpes a été 4,43 milliards d'euros et que le potentiel d'activité liée à la rénovation énergétique du parc de logement est estimé à 28 milliards d'euros. D'après cette même étude les perspectives de développement du marché de la rénovation sont très positives grâce à des leviers incitatifs : poursuite du Crédit d'Impôt Développement Durable, modifications de l'Eco-Prêt Taux Zéro pour le rendre moins contraignant, promotion appuyée du dispositif Habiter Mieux, renforcement de l'accompagnement des ménages avec les plateformes locales de la rénovation énergétique.

¹Financée par France Bois Forêt et le Codifab et réalisée par la Cellule Economique de Bretagne en partenariat avec France Bois Régions, l'Union des Métiers du Bois - FFB et Afcobois

²CERA : Cellule Economique Rhône-Alpes

WWW.LOGEMENTSOCIALDURABLE.FR

DISPOSITIF DE SOUTIEN DE LA
QUALITÉ ENVIRONNEMENTALE
ET DE L'EFFICACITÉ ÉNERGETIQUE
DANS LE LOGEMENT SOCIAL

Il a été créé grâce au partenariat entre le conseil régional Auvergne - Rhône-Alpes, l'ADEME et l'ARRA-HLM*.

Depuis fin 2015, l'agence Sud-Est du bureau d'étude LesEnR, basée à Villeurbanne, est en charge de l'animation de ce site internet et de la hotline sur le référentiel QEB Eco Rénovation. Ce référentiel est un dispositif d'aide à la mise en œuvre de programmes de rénovation énergétiquement et environnementalement performants.

*ARRA-HLM : Association Régionale Rhône-Alpes des organismes HLM.

POUR EN SAVOIR + :

NICOLAS CORTESI

Responsable d'agence, lesEnR Sud-Est
n.cortesi@lesenr.fr

À CONSULTER



**BOIS ET
RÉHABILITATION
DE L'ENVELOPPE**
RÉNOVER, ISOLER,
REDESSINER

Auteurs :

Markus Mooser, Lucie Mériageux,
Denis Pflug, Bettina Horsch

Éditeur : Presses Polytechniques
et Universitaires Romandes



**RÉHABILITATION
SOLUTIONS
BOIS**

Collection Retour d'expériences

Édition :
CNDB

À COMMANDER SUR LA BOUTIQUE DE WWW.CNDB.ORG



**ABONNEZ-VOUS
AU MAGAZINE
"MENTION BOIS"**

Rendez-vous sur le site :
www.mentionbois.com

ou contactez-nous à :
contact@mentionbois.com

ARBRE

ou comment valoriser l'usage du bois dans la réhabilitation

ARBRE (Aménager et Rénover avec le Bois pour la REhabilitation) est un programme stratégique, initié en 2014, porté par la filière bois et soutenu par les pouvoirs publics, en particulier le Ministère du logement, pour valoriser l'usage du bois sur :

- La réhabilitation énergétique
- La requalification, le réaménagement et la réorganisation des espaces intérieurs
- La création de surface par l'extension ou la surélévation

Ce dispositif est piloté par l'UMB FFB* avec comme partenaires techniques le CNDB, l'institut technologique FCBA et France Bois Régions.

Un premier travail d'analyse d'opérations de réhabilitation a été réalisé afin de créer plusieurs outils :

- Un recueil d'expériences basé sur des opérations concrètes réalisées en France,
- Une base de données de solutions techniques répondant aux contraintes de la réhabilitation (accessible sur un site internet, disponible fin 2016),
- Un outil d'aide à la décision permettant de mieux appréhender un projet de réhabilitation en donnant des réponses aux objectifs (liés au programme et au souhait du maître d'ouvrage) et aux contraintes (liées au bâti et à son usage) du projet.

*UMB FFB : Union des Métiers du Bois - Fédération Française du Bâtiment

POUR EN SAVOIR + :

BENJAMIN MERMET

Prescripteur bois construction, Fibra

bmermet@fbra.net

T : 04 27 86 13 72



Actuellement, 4 fiches retours d'expériences ont été réalisées sur Rhône-Alpes :

la requalification et extension du village de vacances Cap'vacances à La Plagne Montalbert (73), la maison de la vie associative à Roanne (42), la réhabilitation d'un bâtiment des années 1900 en bureaux passif à Saint-Etienne (42) et le lycée privé J.B d'Allard à Montrison (42).



LA RÉHABILITATION : Une véritable opportunité pour le développement de la filière bois

TÉMOIGNAGE DE **DOMINIQUE MOLARD**, Architecte DENSAIS et fondateur du cabinet Archipente (42)

“ Le projet du lycée privée J.B d'Allard (voir photo ci-contre) à Montrison (42) est précurseur de ce qui va devenir un standard : la réhabilitation thermique (“assainir” comme disent les suisses) d'une partie du patrimoine existant sans réelle valeur architecturale, tout en trouvant un financement par la création d'un ou deux niveaux de logement ou de tertiaire supplémentaires sans nouvelle charge foncière. Cette technique est très souvent utilisée chez nos voisins suisses, autrichiens ou allemands, et n'est que rarement valorisée en France. En effet, nombre de “barres des années 60” pourraient être réhabilitées thermiquement et esthétiquement dans ce sens, profitant souvent de la pose d'ascenseur pour la mise aux normes pour les personnes

à mobilité réduite. La filière bois est vraiment le moteur de cette technique, étant incontournable pour descendre des charges de plancher et toiture jusqu'à de nouvelles fondations tout en assurant une isolation très performante (épaisseurs compatibles avec le standard passif). On peut même envisager dans certains cas de faire passer des réseaux de ventilation double flux dans ce “mur manteau porteur”. On valorise ainsi la filière bois locale et la mise en œuvre de matériaux biosourcés plutôt que de mettre en œuvre des matériaux issus du pétrole (polystyrènes) ou très énergivores (laine de verre ou de roche). La filière bois ne doit pas passer à côté de cette opportunité, l'ingénierie bois en profitant en parallèle.



INNOVATION BOIS

DISPOSITIF D'ALERTE POUR LE TRAVAILLEUR ISOLÉ,
UN OUTIL À DÉVELOPPER EN FORÊT



“ Présence Verte, le réseau spécialiste de l'assistance aux personnes isolées ”

En forêt, les entrepreneurs de travaux forestiers sont parfois amenés à travailler seuls pour les besoins d'un chantier. Cette situation augmente les risques de retard d'assistance lors d'un accident. Mais des dispositifs existent aujourd'hui pour pallier ce problème via le réseau Présence Verte, spécialiste de l'assistance aux personnes isolées.

ENTRETIEN

SOPHIE JACQUES, TECHNICO-COMMERCIALE
À PRÉSENCE VERTE-PROFESSIONNELS

1• Qui est Présence Verte et quel dispositif peut-il proposer aux professionnels forestiers ?

Présence verte est un réseau d'associations locales qui développe depuis 2012 la géolocalisation pour particuliers. En 2013, un travail au niveau national a permis de tester du matériel adapté aux professionnels et résistant aux conditions de travail à l'extérieur (étanchéité à l'eau et aux poussières, résistance aux chocs et à l'écrasement...), complété par un protocole d'intervention sécurisé 24h/24 par l'intermédiaire d'un Centre de réception des appels (CRA). Le système DATI (Dispositif d'Alerte pour le Travailleur Isolé) est désormais déployé par une structure dédiée : Présence Verte-Professionnels.

2• Avez-vous déjà testé ces moyens auprès des professionnels ?

Oui, avec l'interprofession Fibois Drôme Ardèche qui a sollicité la MSA Ardèche Drôme Loire et Présence Verte-Professionnels afin de mener une expérimentation pour la sécurisation des travailleurs isolés en forêt par la mise en place d'un service de géolocalisation sur une période de tests réels.

Nous avons mené en partenariat une expérimentation de janvier 2014 à juin 2015 avec 14 entrepreneurs de travaux forestiers volontaires afin d'évaluer leurs

besoins, de tester le matériel, de vérifier son adéquation aux postes de travail forestiers ainsi que la liaison avec les services d'urgence.

Après plusieurs phases de tests, des axes d'amélioration ont pu être relevés et des solutions apportées grâce à la collaboration entre l'Association Nationale Présence Verte, le fournisseur de matériel ainsi que les différents acteurs de terrain.

Techniquement, les entrepreneurs de travaux forestiers ont donné leur avis sur les matériels testés, et des ajustements sur ce matériel et l'ensemble du service ont pu être apportés grâce à cette expérimentation :

- Accessoires de port supplémentaires de type brassard ou holster,
- Paramétrages du matériel avec des valeurs de perte de verticalité ou d'absence de mouvement adaptées à l'activité forestière,
- Ajout d'une carte satellite pour les opérateurs Présence Verte du Centre de Réception des Appels,
- Harmonisation des unités GPS utilisées entre les Centres de Réception des Appels de Présence Verte et les services de secours afin d'améliorer le délai de traitement,
- Test d'une nouvelle version pour l'un des matériels, avec un modèle qui depuis a évolué en 3G avec une meilleure qualité de phonie.

3• Ces améliorations permettent-elles au dispositif d'être efficace dans le cadre des chantiers forestiers ?

Ces ajustements rendent le service plus adapté à l'assistance des travailleurs isolés en forêt, son efficacité a été validée par les professionnels, à condition que la couverture réseau permette une liaison avec le Centre de Réceptions des Appels.

Certains massifs comme le Vercors disposent encore de zones blanches, tandis que d'autres massifs, tels que le Pilat, possèdent une meilleure couverture. En mars 2016, l'interprofession IFB42 a sollicité Présence Verte – Professionnels pour une présentation de ce système aux entrepreneurs forestiers ligériens. Nous pouvons souhaiter que ce service se développe auprès des entreprises forestières et puissent participer à la prévention des accidents du travail en sites isolés.

CONTACT

Pour plus d'information sur ce service, vous pouvez contacter :

Présence Verte-Professionnels

T : 04 75 75 68 79

contactra@msa-services.fr



PORTRAIT

MIREILLE & CÉCILIA VERNE

Gérante de la scierie Chassignol
à Belmont de la Loire (42) et sa fille

“ Le métier du bois est complexe mais passionnant et c’est avec plaisir que je constate qu’aujourd’hui le métier se féminise de plus en plus. ”

INTERVIEW

1• Mireille et Cécilia, pouvez-vous vous présenter, ainsi que vos parcours respectifs ?

•**Mireille** : “je suis rentrée dans l’entreprise à 16 ans, malgré un CAP d’aide comptable (cours du soir) je me dis autodidacte. J’ai commencé par “manger” les bordereaux de cubes, la tenue des petites fiches cartonnées “débit/crédit” fournisseurs et clients, je suis passée par les fiches de paye, la facturation, la tenue des livres comptables et tout doucement j’ai appris.

•**Cécilia** : “Après des études de chimie et un début de parcours professionnel dans le milieu de la santé, j’ai rejoint l’entreprise familiale en 2014. Avec mon frère Kévin (au service de la maintenance depuis 2011), nous préparons aux côtés de nos parents, comme certains osent le dire... la 4G des Etablissements Chassignol, lui à la production et la maintenance et moi à la gestion et au commercial.

2• Vous êtes responsables de la Scierie Chassignol Charles, pouvez-vous nous la présenter ?

En 1947, notre grand-père et arrière-grand-père Pierre Chassignol a créé son entreprise pour y fabriquer des tourets. Les dimensions bien spécifiques ne se trouvant pas dans les scieries régionales, il a dû également installer son unité de sciages. À cette époque l’emballage touret était presque méconnu ; la société a donc été classée comme «fabricant d’emballages divers en bois”.

En 1965 son fils Charles Chassignol a repris l’entreprise en y ajoutant les palettes, les caisses. Cette diversification l’a amené à repenser la totalité de son unité de sciages et c’est à ce moment-là qu’il a ajouté à sa production les sciages à palettes. Dans les années 1980, il a complété la fabrication de tourets avec de la prestation de services pour leur réparation et leur collecte sur ¼ de la France avec l’aide des Transports Franck société dirigée par son fils.

En 1999 la Sté Chassignol Charles a été créée et a complété tous les services existants en ajoutant le séchage – le traitement NIMP 15.

Une histoire de famille sur bientôt 4 générations.

3• Être femme et dirigeante de scierie, est-ce compliqué ?

•**Mireille** : Lorsque j’ai commencé en 1972, il y avait 8 fabricants de tourets en France, j’étais la seule femme mais nous nous connaissions tous.

Par mon tempérament je n’ai jamais porté attention aux réflexions ce qui me permet de dire qu’après plus de 40 ans d’activité je ne me souviens pas avoir rencontré de difficulté vis-à-vis de la profession.

Le métier du bois est complexe mais passionnant et c’est avec plaisir que je constate qu’aujourd’hui le métier se féminise de plus en plus.

•**Cécilia** : Je vous donne rendez-vous dans 40 ans pour faire le point sur cette question-là.

4• Vous faites partie de l’interprofession Inter Forêt-Bois 42, quels sont selon vous les intérêts de l’engagement dans le collectif ?

Le collectif permet à chacun de se retrouver et de pouvoir évoquer ses difficultés, parler de ses attentes et éventuellement partager ses idées sur différents points.

Le collectif permet également de faire des réalisations communes, par exemple : la réglementation sur les poussières, le bruit, le traitement, etc ...

En résumé nous pourrions dire qu’IFB 42 est le service R&D de nos structures.



SARL CHASSIGNOL CHARLES EN QUELQUES CHIFFRES

CA : 4,2 Millions d’euros

30 salariés

12 300 m³ de bois sciés

ACTIVITÉ

- Produits d’emballage : touret, palette, caisse
- Sciages qualité emballage
- Traitement NIMP15
- Logistique touret (collecte, réparation, destruction, relivraison)

23 JUIN à Echirolles (38)

Assemblée Générale de FIBRA à la Fédération Compagnonnique des Métiers du Bâtiment.

+ d'infos sur :

www.mentionbois.fr

24 JUIN dans le Beaujolais

Visite de parcelle forestière avec des entreprises de travaux : comprendre la mécanisation

29 JUIN à Charly (69)

Journée technique bois énergie "la compétitivité par la qualité" organisée par les acteurs du Comité Stratégique Bois Energie,

animé par FIBRA et RhônAlpEnergie Environnement :
Conférences, ateliers thématiques, échanges.
La journée se conclura par la visite de l'entreprise Bois-Nergis.

Tarif : 60 € / 40 € pour les signataires de la Charte bois énergie.

Informations, inscription sur :
www.fibra.net ou auprès de Martin Deltombe - 04 27 86 13 56
mdeltombe@fibra.net

27-28 AOÛT au parc de Lacroix Laval à Marcy l'Étoile (69)

Rendez-vous avec l'agriculture du Rhône, la filière forêt-bois reste fidèle à cet événement...

31 AOÛT AU 2 SEPTEMBRE à Tullés (19)

Université d'été de France Bois Régions.

Retrouvez tous nos événements sur :

www.mentionbois.com

À PARTIR DU 27 SEPTEMBRE à Saint-Étienne (42)

Formation "concepteur certifié maison passive" (CEPH)

+ d'infos sur :

www.ifb42.com

7 OCTOBRE à Saint-Étienne (42)

2^{ème} rencontres bois to business

+ d'infos sur :

www.boistobusiness.com

CHIFFRES CLÉS

LA FILIÈRE FORÊT-BOIS EN RHÔNE-ALPES,
UNE FILIÈRE POURVOYEUSE D'EMPLOIS !

LA FILIÈRE COMPTE 40 000 SALARIÉS



15 000
CONSTRUCTION



9 500
DISTRIBUTION



6 500
AMEUBLEMENT



4 500
FABRICATION



2 300
SCIERIE



1 700
FORÊT

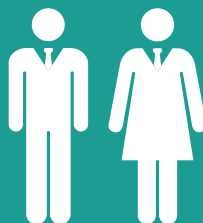
Près des
1000 PROJETS DE RECRUTEMENTS
de menuisiers-charpentiers
en 2016*

Près des
300 PROJETS DE RECRUTEMENTS
de bûcherons, sylviculteurs, salariés et agents forestiers
en 2016*

QUI SONT-ILS ?



63%
Ouvriers



6%
Cadres



17%
Femmes

45%

ont moins
de 35 ans

18%

ont plus
de 51 ans

48%

ont un
diplôme
de niveau
bac

14%

n'ont pas
de diplôme
(45% dans
le secteur scierie)

DÉCOUVERTE ARCHITECTURALE

À RILLIEUX LA PAPE (69)

“ Socle béton, charpente bois, et isolation en paille ”



GYMNASE HACINE CHÉRIFI

- Lauréat du Prix régional de la Construction Bois Rhône-Alpes 2015



© 11h45 photographes

Le bâtiment est constitué d'un socle en béton surmonté d'une charpente en poutres treillis bois, et habillé de caissons bois et paille pour les façades et la couverture. A l'intérieur, les ouvrages de construction sont très largement visibles.

Le socle en béton et les charpentes bois ne reçoivent aucun habillage et restent apparents. L'ensemble utilise 583 m³ de bois sous différentes formes. Le chauffage est assuré par une chaudière bois.

Année de Livraison : 2015
Surface de plancher : 2740 m²
Coût total : 3 700 000 € HT
Coût du lot Bois : 1 150 000 € HT
Quantité de bois consommé : 583 m³

Maître d'ouvrage : Ville de Rillieux la Pape (69)
Maître d'œuvre : Tectoniques Architecture (69)
BET structure Bois : Arborescence (73)
Entreprises Bois : Lifteam (73)
Scierie : Sourd (73)

CONTACT :

Tectoniques Architecture
11 boulevard Eugène Deruelle
69003 Lyon
T : 04 78 30 06 56
tectoniques@tectoniques.com
 www.tectoniques.com

 contact@mentionbois.com

 04 78 37 09 66

 **FIBRA – AGRAPOLE**
23 rue Jean Baldassini
69364 Lyon cedex 07

 www.mentionbois.com