

*Responsabilité Élargie du Producteur
Une nouvelle réglementation mais de nouvelles
pratiques vertueuses dans la filière bois*

Les matériaux : des acteurs mobilisés pour le réemploi en Auvergne- Rhône-Alpes

Nicolas Emin, chargé de mission
Ville & Aménagement Durable





Partager, innover et préparer l'avenir

Nos Objectifs

- Faire évoluer les pratiques
- Penser le monde de demain
- **Eveiller** les consciences professionnelles

Pourquoi adhérer ?

- S'informer
- Se former
- Échanger avec d'autres professionnels
- Co-construire



Fixer les grandes orientations

Forum adhérent, conférence, etc.



Retours de terrain pour observer et capitaliser

Visites, recensement, carnets de chantier, enquêtes de terrain, groupe



Construire ensemble

Petits-dej, ateliers, revues de projets, OFF du DD, communiqués de presse, etc.



Partage de données

Formations, collections, interventions, photothèque, EnviroBOITE, etc.



Des actions collectives

réservées aux adhérents



+450 participants



Agriculture urbaine



Bâtiment et santé



Communauté Aménagement des



Co-Lab'



Nouveaux modes de travail



Réemploi



Communauté RE2020



Cycle écomatériaux



Réhabilitation



L'action co' réemploi

Des visites

Plateformes physiques de réemploi :

La Batitec (38)



Minéka (69)



Magasin de réemploi
du GEIM, pour la
**construction de leur
nouvelle recyclerie à
Rillieux-la-Pape**



Rénovation du siège
du **Crédit Agricole
Centre-Est à
Champagne-au-
Mont d'Or**

Des réunions thématiques

7 janvier 2022 :
**matériauthèques &
stockage** en partenariat
avec la **CRESS** :

- pitches d'acteurs en replay
- supports de présentation



Dernière réunion le 11/10 : **diagnostic PEMD**

Des ateliers



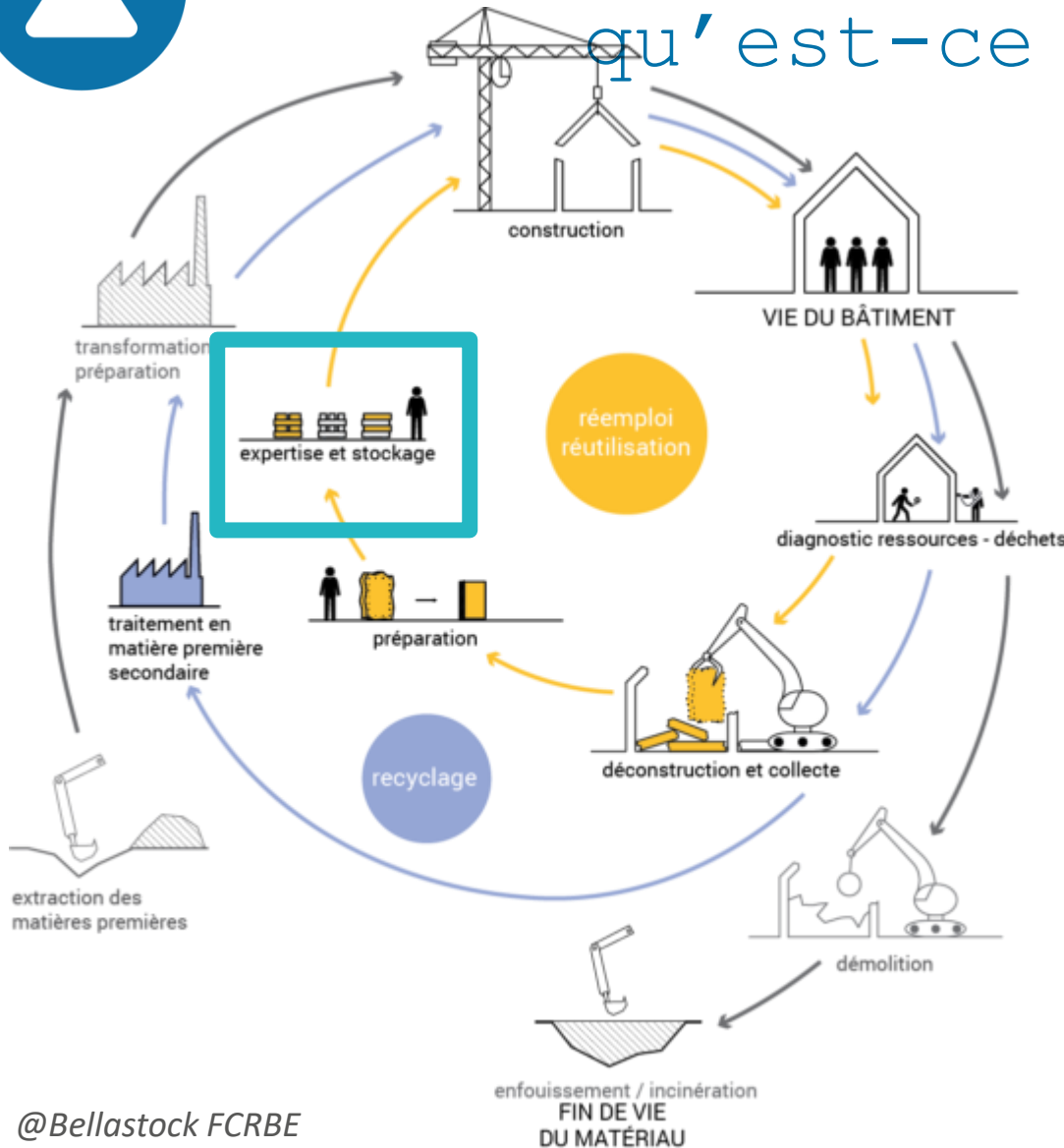
22 septembre 2022 :
atelier immersif
dans le stock de
réemploi **Made in
Past** et **Cycle Up**, à
Loire-sur-Rhône (69)

ZOOM SUR LES MATÉRIAUX THÈQUES





Une matériauthèque, qu'est-ce que c'est ?



- > **Des modèles éco variés, avec une diversité de services proposés**
- > **L'accès au foncier comme élément déterminant pour répondre à la question du stockage**
- > **Un réseau d'acteurs essentiel pour le bon développement**





Offre de services

- ✓ **Ouverture au public** : magasin ouvert à heures fixes / showroom sur RDV
- ✓ **Catalogues** : catalogue en ligne / plateforme de vente en ligne
- ✓ **Collecte** : dépose sélective / enlèvement
- ✓ **Relai logistique** : reconditionnement / préparation / nettoyage / transport / stockage
- ✓ **Transformation et « upcycling »**
- ✓ **Missions de conseil** : AMO Réemploi / diagnostic PEMD / diagnostic ressources
- ✓ **Autres missions** : formation / sensibilisation / ateliers
- ✓ **Organisation de magasins éphémères de chantier**



LES MATÉRIAUTES EN AUVERGNE-RHÔNE-ALPES





Minéka

Diversité de matériaux provenant du secteur de l'événementiel et du milieu de la construction : bois, verre et plexiglas, isolants, carrelages, sols souples, cloisons vitrées, éléments métalliques, mobiliers, peintures, surplus de fabrication, éléments scénographiques d'exposition, éléments de second œuvre, etc.



minéka

MATÉRIAUX DE CONSTRUCTION À (RÉ)UTILISER

Prestations / Services :

- ✓ **Ouverture au public** : magasin
- ✓ **Préparation / nettoyage**
- ✓ **Mission de conseil** : AMO Réemploi et Diagnostic PEMD
- ✓ **Formation et mission de sensibilisation**
- ✓ **Catalogue dédiée en ligne** : <https://en.calameo.com/read/0057641251996bf58547a>



182 rue de la Poudrette
Villeurbanne (69)

➔ **Rhône**



Particuliers et professionnels du BTP



Création : 2016
Ouverture du local actuel : 11/2019



700 m²



Démocratiser le réemploi auprès des particuliers comme des professionnels via le conseil, la collecte/redistribution de matériaux et la sensibilisation/formation.





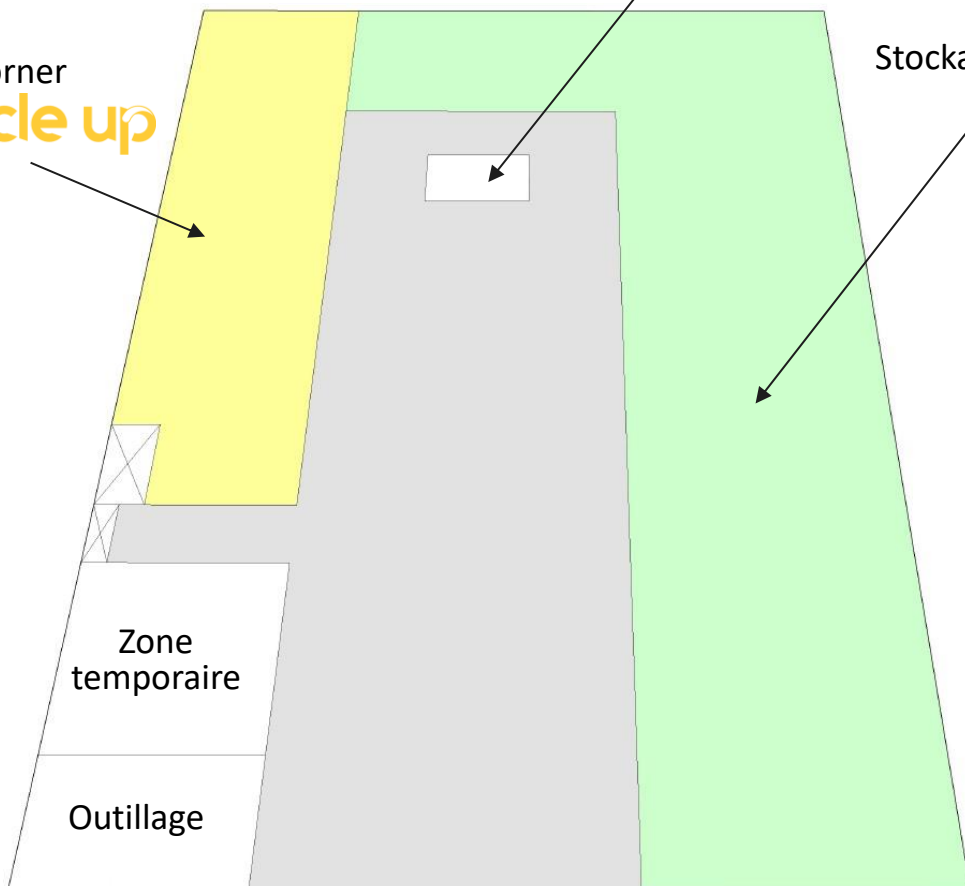
Made in Past + Cycle Up



Espace
de reconditionnement

Stockage des matériaux par
lot technique

Corner
cycle up



87 place de la gare
Loire-sur-Rhône (69)

➔ **AURA**



Professionnels du bâtiment,
MOA, Associations



Juillet 2021



600 m² intérieur
1 000 m² extérieur



Proposer une solution
opérationnelle globale pour
les matériaux de réemploi



Made in Past + Cycle Up



Prestations / Services :

- ✓ **Dépose sélective**
- ✓ **Logistique : conditionnement et transport**
- ✓ **Stockage : court et moyen terme**
- ✓ **Préparation / nettoyage / reconditionnement**
- ✓ **Catalogue de vente et d'achat dédié en ligne : <https://www.cycle-up.fr/>**



cycle up
DES RESSOURCES À L'INFINI



87 place de la gare
Loire-sur-Rhône (69)
➔ **AURA**



Professionnels du bâtiment,
MOA, Associations



Juillet 2021



600 m² intérieur
1 000 m² extérieur



Proposer une solution
opérationnelle globale pour
les matériaux de réemploi



@Made In Past



Ecomat38

Bois, charpente, matériaux couverture / structure porteuses type pierres et galets
Tous type de matériaux issus du second œuvre
Productions spécifiques à partir de matière première issue du réemploi



Prestations / Services :

- ✓ **Ouverture au public** des magasins à Cras et St Appolinard
- ✓ **Organisation de magasins éphémères de chantier** (Batitec)
- ✓ **Préparation / nettoyage**
- ✓ **Reconditionnement / transformation / « upcycling »** : bardage en bois brûlé, gabions, paillage minéral, briques d'adobe, fibres pour enduit
- ✓ **Catalogue dédiée en ligne** : <https://www.ecomat38.com/catalogue>
- ✓ **Mission de conseil** : AMO Réemploi et Diagnostic ressources
- ✓ **Dépose sélective**
- ✓ **Offre de formation qualifiante** (niveau IV)

ECOMAT³⁸

Réemployer les matériaux de construction



345 route des Écoles, **Cras (38)**
Impasse de l'église, **Saint-Appolinard (38)**

➔ **Bassin Grenoblois, Isère, Rhône-Alpes**



Professionnels, collectivités et particuliers, MOE, MOA



Démarrage projet : 06/2015
Ouverture de la première plateforme : 01/2017



4 000 m²



Ensembles d'actions en réseau pour participer à la structuration de la filière réemploi en Isère et en Rhône-Alpes

Bilan Batitec

Magasin de chantier éphémère à La Tronche
(38)



Nous avons pris en compte l'impact des matériaux vendus à la date du 30/09/2021. Le total des impacts économisés s'élève à **373t de CO2 équivalent** évitées pour 230 t de matériaux revendus (plus de détail dans "4.4 Matériaux et potentiel de réemploi").

Pour illustrer cet ordre de grandeur, voici quelques comparaisons, 373 t de CO2 eq c'est :

**IMPACT ÉCOLOGIQUE ÉCONOMISÉ
DES ÉLÉMENTS RÉEMPLOYÉS**





Métabatik

Portes, fenêtres, tuiles, équipements sanitaires, éléments en bois, plaques de plâtre, luminaires et autres éléments métalliques



Prestations / Services :

- ✓ **Ouverture au public** : magasin
- ✓ **Reconditionnement / transformation / « upcycling »** : ponctuellement, via un atelier de bricolage mis en place sur la plateforme, par l'association
- ✓ **Catalogue en ligne accessible** via site internet
- ✓ **Missions de conseil** : diagnostic ressources



Puy Long



Clermont-Ferrand (63)

➔ **Puy-de-Dôme**



Particuliers et professionnels du BTP



Ouverture au public : novembre 2021



2 000 m² de stockage



Développer une filière de réemploi des matériaux dans le Puy de Dôme



@Métabatik



ENFIN! Réemploi

Plateforme orientée vers la filière de réemploi du bois (atelier de menuiserie dédié)



@Enfin! Réemploi

- Les Chantiers Valoristes
- Nantet Locabennes
- Trialp
- ENSAM
- Kayak architecture

ENFIN!

RÉEMPLOI

88 rue du Docteur Vernier
Chambéry (73)



➔ **Savoie**

Prestations / Services :

- ✓ **Ouverture au public** « click and collect »
- ✓ **Préparation / nettoyage**
- ✓ **Reconditionnement / transformation / « upcycling »** : pôle R&D, transformation, production-bois
- ✓ **Catalogue dédié en ligne** : <https://enfin-reemploi-la-materiautheque.myshopify.com>



Professionnels du BTP



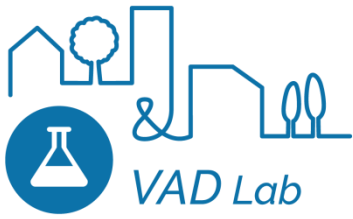
Ouverture opérationnelle
en Septembre 2020



750 m² intérieur
300 m² extérieur



Expérimentation pour
mesurer le potentiel de
développement d'une filière
de réemploi et d'une
materiautheque en Savoie



Materio'Dec

Réseau de ressourceries, Atelier et
Chantier d'Insertion (ACI) :
démantèlement d'huisseries,
matériauthèque en cours de
développement



Prestations / Services :

Matériauthèque :

- ✓ **Magasin**
- ✓ **Collecte de matériaux** auprès des négoce
- ✓ Prochainement : **collecte de matériaux sur chantier**

Atelier de démantèlement de déchets complexes :

- ✓ **Séparation manuelle de matières valorisables liées entre elles** pour éviter l'enfouissement ou l'incinération
- ✓ Prochainement : **ambassadeurs de tri sur les chantiers**

Matério'Dec]

Val' Trions]



Atelier de démantèlement : 99
rte de Brignais, **Saint Genis
Laval (69)**

Matériauthèque : 181 bd du 11
novembre, **Saint Symphorien
sur Coise (69)**

➔ **Ouest lyonnais**



Professionnels et particuliers



Atelier de démantèlement
huisseries : 05/10/2021

Matériauthèque : ouverture
le 27 juillet 2022



400 m² d'espace dédié à la
matériauthèque



Préciser le potentiel de
développement d'une filière de
démantèlement des huisseries
avec vitrage et d'une
matériauthèque.

Continuer à créer des emplois en
insertion



Les Chutes de la Dore

Matériaux de bricolage et de construction



Porteur principal :

- Association Les chutes de la Dore



Partenaires :

- Communauté de Communes Ambert Livradois Forez



9 route de Rouville
Marsac-en-Livradois (63)

➔ **CC Ambert Livradois Forez**



Particuliers, associations, professionnels du bâtiment, établissement de formation professionnelle



17 septembre 2022



@ Matériauthèque Les chutes de la Dore

3 possibilités de collecte :

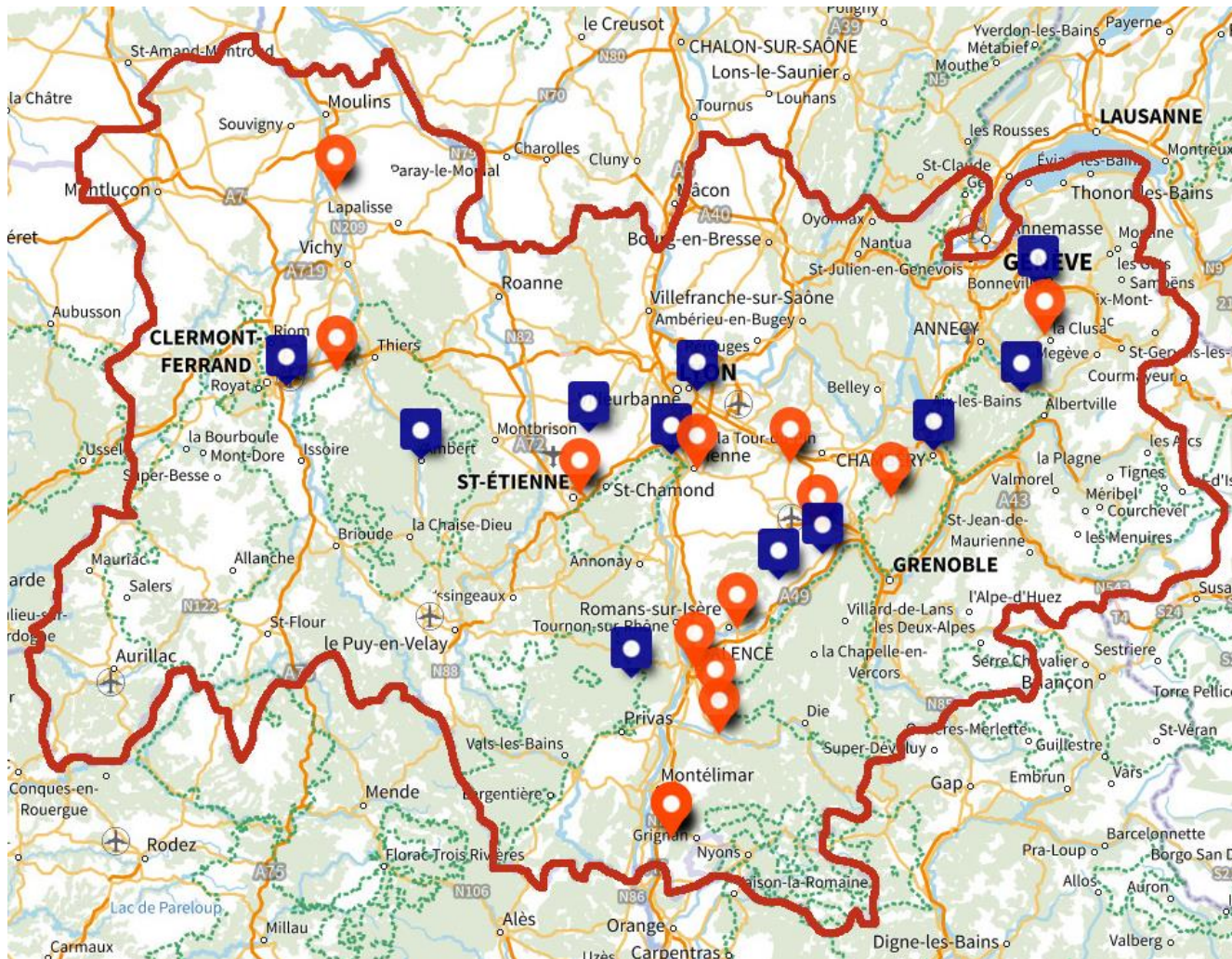
- Dépôt volontaire dans les matériauthèques qui se trouvent **dans chaque déchèterie du territoire Ambert Livradois Forez**
- Apport volontaire directement au **local de Marsac-en-Livradois, sur RDV**
- Possibilité de collecte **sur site**, sous conditions

Un maillage de matériauthèques en AURA

(cartographie non exhaustive !)

 Matériauthèques présentées

 **Autres matériauthèques :**



Matériauthèques / Ressources spécialisées / Ateliers :

- Bricobidule (73)
- Bricothèque La Chignole (26)
- Circularis (38)
- La Ressourcerie Verte (26)
- Valence Atelier libre VAL - atelier & matériauthèque (26)
- Matériauthèque de Vernoux-en-Vivaraïs (07)
- La bois'cyclerie (74)
- Numérobis (74)

Structures de gestion de déchets avec pôle "réemploi" intégré :

- Arc-en-Ciel Recyclage - site d'Izeaux (38)
- Pôle de valorisation du SBA (63)

Entreprise de démolition avec démarche "réemploi" intégrée :

- Allo Récup (38)

Matériaux anciens et nobles :

- Chanaud 7 Brocante (03)
- Garnier Alban (42)
- Vieux Bois des Alpes (74)
- Allibert Matériaux Anciens (26)
- Lemiere Matériaux Anciens (26)

Et bien d'autres à découvrir, et à venir...

Lien : <http://u.osmfr.org/m/787934/>



Réemploi de matériaux - Le VRAI-FAUX du réemploi

Réemploi

10 idées reçues à déconstruire !

ville & aménagement durable
[3] évènements pratiques

Image : © Atelier 43

> *Vrai ? ... Faux ?... ou les deux ?*





Réemploi de matériaux - Le VRAI-FAUX du réemploi

«Ça coûte cher !»





«Ça coûte cher !»

VRAI ET FAUX

Un raisonnement en coût global doit être adopté

Les études et/ou le reconditionnement coûtent plus cher alors que des économies de matière et de transport peuvent être réalisées en cas de réemploi in situ.



Pour limiter les coûts de construction, *prioriser les matériaux disposant de filières structurées* (ex : faux-plancher technique).



A la déconstruction, dans un premier temps, *cibler les éléments facilement déposables* (exemple : cloisons, radiateurs, moquette, ...)

> à mettre en perspective avec les impacts sur les emplois, la filière et les compétences locales



Réemploi de matériaux - Le VRAI-FAUX du réemploi

«La logistique est trop complexe »





Réemploi de matériaux - Le VRAI-FAUX du réemploi

«*La logistique est trop complexe* »

VRAI ET FAUX

L'espace de stockage est à anticiper et adapter selon l'usage

- Redistribution en flux tendu (semaine)
- Réemploi in-situ (semaine-mois)
- Redistribution plus large / magasin éphémère (mois)
- Autres chantiers ? Foncier disponible ?



Il peut être utile de s'appuyer sur des acteurs ressources : ville, collectivités, acteurs type SnCF...



Intégrer un AMO réemploi dès la phase d'étude permet d'anticiper cette démarche.



Réemploi de matériaux - Le VRAI-FAUX du réemploi

« Ces matériaux ne répondent plus aux exigences actuelles en termes de performances »





Réemploi de matériaux - Le VRAI-FAUX du réemploi

« Ces matériaux ne répondent plus aux exigences actuelles en termes de performances »

VRAI ET FAUX

Il est nécessaire de s'assurer de l'aptitude à l'usage du matériau

Les DTU n'imposent pas de matériaux neufs, mais décrivent leurs caractéristiques minimales et certains prévoient même en annexe des conditions de réception applicables aux fournitures.



En l'absence d'information sur le matériau à réemployer, faire des tests de performance pour assurer sa qualité.



Soumettre au préalable les *Fiches Produits/Ressources/Matériaux* au bureau de contrôle.



Il est aussi possible d'en détourner l'usage (exemple : fenêtre utilisée en double-peau).



Réemploi de matériaux - Le VRAI-FAUX du réemploi

exemple : fenêtre utilisée en double-peau



La Ferme des Possibles à Stains (93), Frédéric Denise - Archipel Zéro, Bellastock, Novaedia



*Il est aussi possible d'en **détourner l'usage** (exemple : fenêtre utilisée en double-peau).*



Réemploi de matériaux - Le VRAI-FAUX du réemploi

*«Se fournir en
matériaux de réemploi
est trop complexe»*





«*Se fournir en matériaux de réemploi est trop complexe*»

FAUX

La filière du réemploi est en pleine structuration

De nombreux acteurs maillent déjà le territoire, se spécialisant dans le conseil en réemploi et proposant des prestations de sourcing de matériaux.



Etudier la possibilité de faire appel à des ressources internes ou à des plateformes numériques.

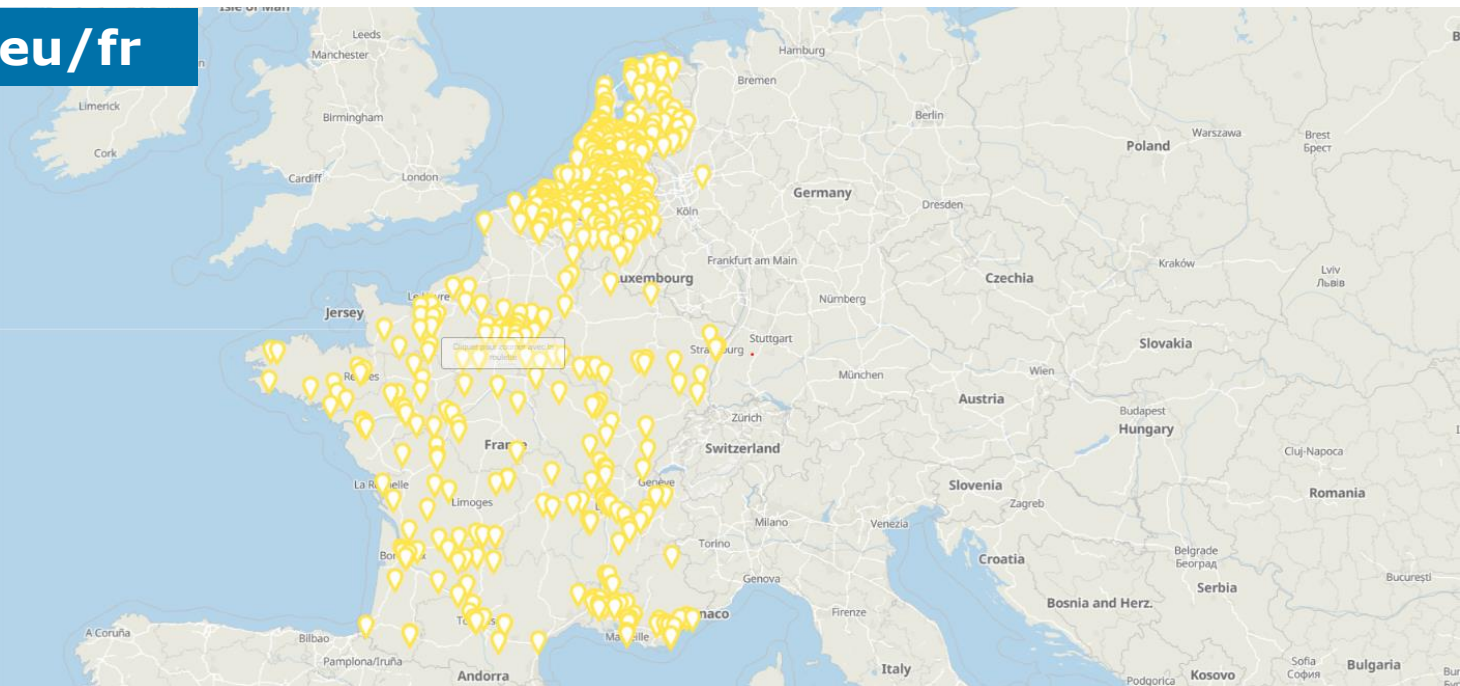


Les pratiques actuelles de prescriptions de matériaux doivent évoluer vers plus de flexibilité.



Réemploi de matériaux - Le VRAI-FAUX du réemploi

<https://opalis.eu/fr>



La filière du réemploi est en pleine structuration

De nombreux acteurs maillent déjà le territoire, se spécialisant dans le conseil en réemploi et proposant des prestations de sourcing de matériaux.



Etudier la possibilité de faire appel à des ressources internes ou à des plateformes numériques.



Les pratiques actuelles de prescriptions de matériaux doivent évoluer vers plus de flexibilité.



Réemploi de matériaux - Le VRAI-FAUX du réemploi

*« Cela engage trop
ma responsabilité »*





Réemploi de matériaux - Le VRAI-FAUX du réemploi

« *Cela engage trop
ma responsabilité* »

FAUX

**Pas plus que dans des opérations
conventionnelles**



Travailler avec les contrôleurs techniques et les assureurs, en amont et de manière plus approfondie, afin de démontrer que les performances des matériaux réemployés sont équivalentes au neuf.



Proposer des variantes en neuf permet de sécuriser la démarche.



Réemploi de matériaux - Le VRAI-FAUX du réemploi

«Rien ne m'y oblige ! »





Réemploi de matériaux - Le VRAI-FAUX du réemploi

«*Rien ne m'y oblige !* »

FAUX

**Aujourd'hui, certaines obligations
pèsent déjà sur les maîtres d'ouvrage**



La loi AGEC rend obligatoire la réalisation d'un diagnostic Produit-Matériaux-Déchet (PMD) et préconise l'intégration d'une clause réemploi aux commandes publiques.



La RE2020 va permettre la valorisation du réemploi dans le calcul de l'Analyse du Cycle de Vie (ACV) .



Réemploi de matériaux - Le VRAI-FAUX du réemploi

*« Réemployer,
c'est abandonner
l'esthétisme »*





Réemploi de matériaux - Le VRAI-FAUX du réemploi

« Réemployer,
c'est abandonner
l'esthétisme »

FAUX

Bien au contraire !

Réemployer est une pratique ancestrale qui permet de préserver le patrimoine culturel et historique des matériaux.



Des banques de référence permettent de **démontrer le potentiel de ces matériaux** dont l'usage peut être détourné !



Réemploi de matériaux - Le VRAI-FAUX du réemploi



ASDER - Art Ski tech, 2020

Transformation d'un bungalow vétuste en bâtiment de formation, avec bardage en ski de récupération à Chambéry.

Bien au contraire !

Réemployer est une pratique ancestrale qui permet de préserver le patrimoine culturel et historique des matériaux.



*Des banques de référence permettent de **démontrer le potentiel de ces matériaux** dont l'usage peut être détourné !*



Réemploi de matériaux - Le VRAI-FAUX du réemploi

*« Avec le réemploi,
je ne peux pas faire
ce que je veux ! »*





Réemploi de matériaux - Le VRAI-FAUX du réemploi

*« Avec le réemploi,
je ne peux pas faire
ce que je veux ! »*

VRAI ET FAUX

Le changement est avant tout culturel

A tous les acteurs d'adapter le projet à la ressource à la conception, voire même au cours du projet, dans un processus itératif.



Adapter son regard et être prêt à faire des concessions !



Le réemploi peut même devenir une thématique fédératrice car créatrice de lien dans toute l'équipe du projet.



Réemploi de matériaux - Le VRAI-FAUX du réemploi

*« Mon projet n'est pas
adapté au réemploi »*





Réemploi de matériaux - Le VRAI-FAUX du réemploi

« Mon projet n'est pas adapté au réemploi »

FAUX

Les références et contextes sont nombreux

Grandes opérations tertiaires, réhabilitation de logements collectifs, aménagement d'espaces extérieurs, en marché public ou privé...



Commencer "petit", en se limitant à 1 ou 2 lots ou matériaux, afin de permettre une acculturation des acteurs au sujet...



Réemploi de matériaux - Le VRAI-FAUX du réemploi



Déchèterie le Court-circuit à Saint-Martin d'Hères, NA Architecture
Mur d'enceinte en gabions de réemploi.



Commencer "petit", en se limitant à 1 ou 2 lots ou matériaux, afin de permettre une acculturation des acteurs au sujet...



Réemploi de matériaux - Le VRAI-FAUX du réemploi

*« Je n'ai pas les
compétences »*





Réemploi de matériaux - Le VRAI-FAUX du réemploi

« *Je n'ai pas les compétences* »

VRAI ET FAUX

La montée en compétence et la structuration de la filière est progressive

Guides, méthodes, indicateurs et formations se développent pour professionnaliser la filière.



Pour innover et faire évoluer les pratiques, il est nécessaire d'avoir dès le départ du projet une volonté partagée de l'équipe !



Réemploi de matériaux - Le VRAI-FAUX du réemploi

Sélection de ressources

<https://www.enviroboite.net/reemploi-des-materiaux-de-construction>

Formations

La montée en compétence et la structuration de la filière est progressive

Guides, méthodes, indicateurs et formations se développent pour professionnaliser la filière.

ENVIROBOITE Centre de ressources par et pour les professionnels de la construction, de la réhabilitation et de l'aménagement durables A PROPOS

🏠 Enjeux-contexte ▾ Aménagement ▾ Construction ▾ Réhabilitation ▾ Retours d'expériences ▾ Pédagogie ▾

🏠 > Construction > Enveloppe - Matériaux - Chantier > Choisir les procédés et matériaux durables

📄 🖨️ 👥

Réemploi des matériaux de construction

Sélection de ressources



Cette sélection de ressources (guides, conférence, études...) vous permettra d'appréhender une pratique émergente : le réemploi des matériaux de construction.



*Pour innover et faire évoluer les pratiques, il est nécessaire d'avoir dès le départ du projet **une volonté partagée de l'équipe !***



Réemploi

10 idées reçues à déconstruire !

La dynamique est lancée en Auvergne-Rhône-Alpes !

Requiem sur plus de 70 réalisations de la construction et de l'aménagement, l'action du VAD impulse une dynamique forte sur le réemploi en Auvergne-Rhône-Alpes, par le biais d'actions diverses :

- Soutien et développement d'initiatives locales
- Animation de différents groupes d'échanges et de travail thématiques
- Capitalisation et analyse de projets régionaux
- Publication annuelle : « Le Valdocteur du Réemploi »

... et plus encore : à découvrir dès maintenant !

<http://www.vad-avrgn.com/annuaire-acteurs/>



Château de la Vallée, Auvergne-Rhône-Alpes



- « Ça coûte cher ! »** VRAI

Un raisonnement en coût global doit être adopté

Les études et/ou le réaménagement coûtent plus cher que les matériaux de matière de la démolition. Il est préférable de les réutiliser en site.

 - ✓ Pour limiter les coûts de construction, utiliser les matériaux issus de démolitions de sites structurés (et bien entretenus) ;
 - ✓ A la reconstruction, dans un premier temps, cibler les éléments structurels (ossature, charpente, murets, murs...) ;
 - ✓ Il est important d'anticiper avec les regards sur les emplois, le filaire et les compétences locales
- « La logistique est trop complexe »** VRAI

L'espace de stockage est à anticiper et adapter selon l'usage

 - Redistribution en flux tendu (matériaux)
 - Répartition du volume (matériaux)
 - Redistribution plus large / magasin
 - Répartition (matériaux)
 - Autres chantiers ? Foncier disponible ?
 - ✓ Il peut être utile de s'appuyer sur des acteurs locaux : ville, collectivités, acteurs type B2C ;
 - ✓ Juger en AMD réemploi dès la phase d'étude pour anticiper cette étape ;
- « Ces matériaux ne répondent plus aux exigences actuelles en termes de performances »** VRAI

Il est nécessaire de s'assurer de l'aptitude à l'usage du matériau

Ces matériaux sont des matériaux naturels, mais émettent leurs caractéristiques mécaniques et chimiques, notamment en présence des conditions de réception applicables aux structures.

 - ✓ En l'absence d'information sur le matériau à réemployer, faire des tests de performance pour assurer sa qualité ;
 - ✓ Demander au préalable les Fiches Techniques, Ressources/Matériaux du Bureau de Contrôle ;
 - ✓ Il est aussi possible d'en obtenir l'usage spécifique : rendre efficace un matériau ;
- « Se fournir en matériaux de réemploi est en pleine structure »** FAUX

De nombreux acteurs existent déjà sur le territoire, se spécialisant dans le conseil en réemploi et le traitement des prestations de sourcing de matériaux.

 - ✓ Étudier la possibilité de faire appel à des ressources internes ou à des plateformes multi-région ;
 - ✓ Les pratiques actuelles et prospectives de réemploi doivent intégrer tout type de flux ;
- « Cela engage trop ma responsabilité »** FAUX

Plus que dans des opérations conventionnelles

 - ✓ Travailler avec les certificateurs techniques et les assureurs, en accord et en concertation avec les maîtres de réemploi identifiés tout au long du projet ;
 - ✓ Préparer des chartes en haut niveau de sécurité et de qualité ;
- « Rien ne m'y oblige ! »** FAUX

Aujourd'hui, certaines obligations pèsent déjà sur les maîtres d'ouvrage

 - ✓ Le loi ALUR rend obligatoire la réalisation d'un diagnostic Pré-diagnostic Déchets (PDD) et préalable l'opération d'une démolition sur chantiers publics ;
 - ✓ Le RGPD ne permet pas la destruction de données dans le cadre de l'élaboration de Carte de Valeur ;
 - ✓ Des banques de référence permettant de identifier le matériel de pré-réemploi sont l'usage peut être obtenu ;
- « Réemployer, c'est abandonner l'esthétisme »** FAUX

Bien au contraire !

Réemployer est une pratique ancienne qui permet de préserver le patrimoine culturel et historique des matériaux.

 - ✓ Adapter son regard et être prêt à faire des concessions ;
 - ✓ Le réemploi peut même devenir une véritable référence car l'histoire de son site rend l'usage de plus en plus ;
- « Avec le réemploi, je ne peux pas faire ce que je veux ! »** VRAI

Le changement est avant tout culturel

A tous les acteurs d'adapter le projet à la ressource de la construction, voire maître de l'œuvre du projet, dans un processus itératif.

 - ✓ Commencer "petit" : en se limitant à 1 ou 2 lots ou matériaux, afin de permettre une évaluation des acteurs au sujet ;
- « Mon projet n'est pas adapté au réemploi »** FAUX

Les références et contextes sont nombreux

Grands opérations publiques, réhabilitation de logements collectifs, aménagement d'espaces extérieurs, en marché public ou privé.

 - ✓ Commencer "petit" : en se limitant à 1 ou 2 lots ou matériaux, afin de permettre une évaluation des acteurs au sujet ;
- « Je n'ai pas les compétences »** VRAI

La montée en compétence et la structuration de la filière est prioritaire

Coopérer, partager, échanger et former pour développer pour professionnaliser la filière.

 - ✓ Pour réussir et être sûr des pratiques, il est nécessaire d'être sûr de la durée du projet et d'être sûr de la filière ;

Réemploi de matériaux Le VRAI-FAUX du réemploi

Argumentaire à retrouver en ligne, avec :

- Des pistes d'actions
- Des ressources complémentaire

Argumentaire à destination des acteurs de la construction





(R)éveillons nos pratiques

103 Avenue du Maréchal de Saxe
69003 Lyon

contact@ville-amenagement-durable.org

04 72 70 85 59



@VADurable

ville-amenagement-durable.org

MERCI

Avec le soutien de :



L'EUROPE S'ENGAGE
en région
Auvergne-Rhône-Alpes
avec le FEDER



Ce programme
d'action est
cofinancé par
l'Union européenne

