

Mention BOIS

LE MAGAZINE D'INFORMATION DE LA FILIÈRE FORÊT-BOIS EN AUVERGNE-RHÔNE-ALPES

DOSSIER THÉMATIQUE

SYLV'ACCTES PRÉPARE LES FORÊTS DE DEMAIN

DEC. 2025

#43

FB **FIBOIS**
AUVERGNE-RHÔNE-ALPES

Mention BOIS

ÉDITO ■■■■■

03 ■ 04

ACTUALITÉS

Retrouvez l'actualité de la filière bois

04

LES PUBLICATIONS de la filière bois

05 ■ 08

DOSSIER THÉMATIQUE

**Sylu'ACCTES prépare
les forêts de demain**

09

ILS AGISSENT POUR LA FILIÈRE

**CEN / La forêt vue par les
Conservatoires d'espaces naturels**

Compagnons du devoir /

Un nouveau siège régional à Brignais (69)

10

PORTRAIT

Jean-Luc Vallet

Président SAS VALLET Frères,
situé à Lens-Lestang (26)

11

AGENDA & CHIFFRES CLÉS

12

DESIGN

**Les lauréats régionaux
de l'Appel à Projets
Bois français & Design
2025**

Un geste vert
pour Mention Bois ?

**OPTEZ POUR
LE FORMAT
NUMÉRIQUE !**

envoyez votre demande à :
contact@fibois-aura.org

L'interprofession au service du bien commun

Bien avant que la forêt ne subisse les changements climatiques d'aujourd'hui, les acteurs de l'amont forestier avaient réfléchi au financement de son renouvellement en jouant sur la complémentarité public-privé. C'est ainsi qu'est née l'association Sylu'ACCTES avec le soutien de la Région Rhône-Alpes à l'époque, de la Métropole de Lyon et de la banque Neuflize. Dix ans plus tard, Sylu'ACCTES a connu un développement incroyable, en Auvergne-Rhône-Alpes bien sûr mais aussi dans de nombreuses autres régions. Nous vous invitons à découvrir le rôle et les réalisations de Sylu'ACCTES dans le dossier que nous lui consacrons dans ce numéro. Au fil des 10 ans, de nombreux autres dispositifs de soutien au reboisement ont été mis en place, chacun avec ses spécificités, nous en évoquons certains brièvement dans le dossier et vous pouvez les retrouver sur le site www.plantonsdesarbres.org.

Nous terminons cette année 2025 avec un nouveau contrat régional de filière, dont les enjeux sont plus que jamais d'actualité : le marché de la construction est toujours en berne même si le matériau bois conserve ses avantages par rapport aux échéances de la RE2020. Des réglementations inquiètent les acteurs professionnels : certaines remises en cause du caractère renouvelable du bois énergie, un projet de règlement RDUE qui risque d'accroître les lourdeurs administratives comme si on était en état de déforestation en France. La gestion forestière est toujours incomprise de la part des citoyens avec des actes de malveillance à l'égard des entrepreneurs de travaux forestiers, qui pourtant, exercent un métier difficile.

Dans ce contexte, l'action de l'interprofession ne faiblit pas : son conseil d'administration, représentatif de tous les maillons de la filière, propose avec l'équipe salariée un programme 2026 étoffé pour répondre aux principaux enjeux que sont l'adaptation des outils de transformation à la ressource forestière, la promotion du bois dans la construction et la réhabilitation, la valorisation des bois industrie-énergie, la promotion des métiers et un appui RH aux entreprises ainsi que la mise en visibilité de la filière et de ses acteurs.

Au nom des entreprises de la filière, je terminerai par nos remerciements les plus sincères à l'attention des services de l'État et des élus de la Région Auvergne-Rhône-Alpes qui sont à notre écoute au quotidien pour aider au développement économique de la filière forêt bois en région.

Je souhaite à l'ensemble de nos lecteurs de joyeuses fêtes de fin d'année.

Michel Cochet,
Président



Soutenu par :



Mention Bois – c/o Fibois Auvergne-Rhône-Alpes / Siège social : Agravole – 23 rue Jean Baldassini 69364 Lyon Cedex 07 / Tél. 04 78 37 09 66 / Site Clermont-Ferrand – Maison de la Forêt et du Bois d'Auvergne : 10 allée des Eaux et Forêts 63370 Lempdes / Tél. 04 73 98 71 10 • **Directeur de publication** : Michel Cochet – **Rédactrice en chef** : Marinette Feuillede – **Rédaction/Coordination** : Mélina Condy. **Ont participé à ce numéro** : Marinette Feuillede / Anaïs Laffont / Bénédicte Muller / Nicolas Da Silva / Elsa Baron / Stéphanie François • **Conception graphique** : Stéphanie Haas (85) • **Impression** : Imprimerie IDMM (69), certifiée PEFC • **Photo de couverture** : ©Sylu'acctes GAM • Numéro tiré à 10 000 exemplaires. Revue trimestrielle – N°ISSN 2493-6863. **Textes, photos et illustrations** : toute utilisation nécessite une autorisation préalable de Fibois Auvergne-Rhône-Alpes • Retrouvez Mention bois sur www.fibois-aura.org.

BELVÈDÈRE DE TUPIN-ET-SEMONS (69) : UN PROJET QUI RAFLE TOUS LES PRIX !

Le belvédère sur les coteaux de Côte-Rôtie, à Tupin-et-Semons (69), poursuit son ascension au palmarès des distinctions architecturales. Après avoir obtenu en juillet dernier le Prix Régional de la Construction Bois, l'ouvrage signe un doublé remarquable en devenant lauréat du Prix National de la Construction Bois 2025, dans la catégorie "aménagement extérieur". En plus de son titre national, le belvédère décroche également le Prix "Coup de cœur du public" en région, grâce aux votes des internautes. Le belvédère a également été nommé aux ArchDaily 2025 Building of the Year Awards et récompensé aux Trophées de la Construction 2025. Le projet, signé Collection Architectes, a en parallèle valu à l'agence une place parmi les lauréats du prestigieux prix européen "40under40" récompensant les talents européens de moins de 40 ans les plus prometteurs en matière d'architecture et de design. Rien que ça !

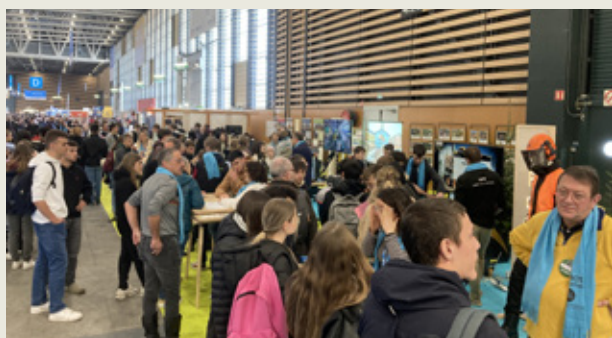
Retrouvez tous les détails du belvédère sur fibois-aura.org rubrique actualités.



©Sophie Rodriguez

MONDIAL DES MÉTIERS : LES MÉTIERS DU BOIS EN DÉMONSTRATION DU 11 AU 14 DÉCEMBRE

Avec 80 000 visiteurs, le Mondial des Métiers constitue un temps fort pour favoriser l'attractivité des métiers auprès d'un large public. La filière forêt-bois s'investit ainsi chaque année pour promouvoir ses métiers à un large public, collégiens, lycéens, parents, demandeurs d'emploi, adultes en reconversion. Plus de 500 m² sont dédiés à des démonstrations de métiers, de la forêt à la charpente, en passant par le sciage, la commercialisation, l'ameublement-agencement, la menuiserie... Un dispositif d'ampleur piloté par Fibois est rendu possible par le partenariat avec l'Ameublement Français, Fibois 69 et une vingtaine d'établissements de formation venus de toute la région. Au total ce sont près de 50 animateurs (adultes et apprenants) qui sont mobilisés chaque jour pour accueillir et informer le public.



EUROBOIS : FIBOIS VOUS DONNE RENDEZ-VOUS DU 3 AU 6 FÉVRIER

Partenaire historique du salon Eurobois, Fibois AuRA vous accueillera sur son stand lors de l'édition 2026. Le mercredi 4 février, un temps fort est organisé autour des enjeux du recrutement avec une conférence sur le management des jeunes générations animée par Julien Estier, conférencier qui avait rencontré un large succès auprès des chefs d'entreprise lors d'une tournée en 2020, à ne pas louper ! Fibois participera par ailleurs au programme de conférences du salon (réemploi, bois local, emploi-formation...).

Retrouvez le programme complet et téléchargez votre badge d'accès sur eurobois-events.com



©Alexandre Moulard

CONCOURS D'IDÉES RH : LES LAURÉATS 2025

Ce concours d'idées RH lancé par Fibois, vise à valoriser des pratiques RH inspirantes mises en pratique dans des entreprises de la filière forêt-bois. Formation, intégration, transmission, recrutement... les 5 lauréats 2025 ont trouvé des solutions à leur problématique RH :

- Elacim (38) entreprise de travaux forestiers : dans le cadre de la reprise d'entreprise, déploiement de formations sur mesure pour les salariés, mise en place de parcours d'intégration, création d'outils pour développer la sécurité des salariés ;
- Scierie LBSA (01) : mise en place d'une cartographie des compétences, déploiement de formations, mise en place de référents par activité pour développer la polyvalence des emplois et répondre au besoin de flexibilité de l'activité ;
- Sylvéo (42) récolte forestière : recrutement de demandeurs d'emploi motivés par le métier de technicien forestier et formation de 3 mois via le dispositif POEI (Préparation Opérationnelle à l'Emploi Individuelle), mise en place d'un tutorat avec des techniciens expérimentés ;
- Menuiserie Proponnet (38) : transmission de l'entreprise à une Scop en associant les salariés de l'entreprise ;
- Archirel (01) entreprise de construction bois : recrutement de demandeurs d'emploi disposant d'un bon savoir-être, motivés mais peu expérimentés, dont des primo-arrivants formés ensuite en interne, accompagnement dans les démarches administratives et promotion des valeurs de tolérance.

Ces 5 candidatures feront l'objet de vidéos, à retrouver sur la chaîne YouTube de Fibois AuRA dès janvier 2026.



EN SAVOIR PLUS ?
www.fibois-aura.org

LES Publications DE LA FILIÈRE BOIS



@johanmeallierphotographe

Construire en Bois #10 "Optimiser les coûts"

Guide dédié à l'optimisation des coûts en matière de construction bois. Ces derniers varient fortement selon la conception, la typologie de bâtiment, la hauteur ou encore les choix constructifs. Bien intégré dès la conception du projet, le bois peut se rapprocher du coût du béton, voire générer des gains indirects intéressants.

À télécharger sur fibois-aura.org rubrique construction/téléchargements



Inventaire Forestier

Le mémento de l'inventaire forestier national -édition 2025- est publié : les données confirment la progression de la mortalité des arbres en lien avec une multiplication des crises qui altèrent l'état sanitaire des peuplements et ralentissent la vigueur du puits de carbone des forêts.

À télécharger sur inventaire-forestier.ign.fr



CISyFE : l'atlas des sylvicultures adaptées au changement climatique

Ce catalogue CISyFE résulte de 3 années d'étude et d'analyse d'une centaine de parcelles forestières réalisées par le CNPF et l'ONF et livre 43 exemples de sylviculture pour guider les forestiers face aux évolutions climatiques.

À télécharger sur : cnpf.fr rubrique actualités



Le Prix National de la Construction Bois 2025

Découvrez en détail les 10 lauréats du Prix National de la Construction Bois 2025

À télécharger sur prixnational-boisconstruction.org/ rubrique LAURÉATS 2025

BAROMÈTRE DE LA FILIÈRE FORÊT-BOIS RÉGIONALE

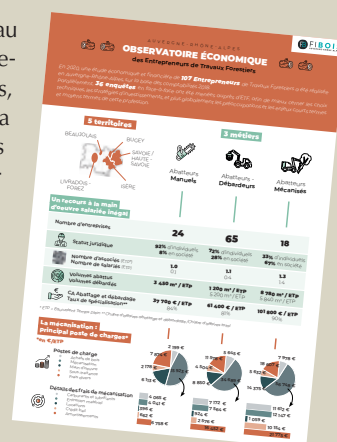
Fibois a publié son baromètre actualisé de la conjoncture. De juillet à octobre 2025, l'activité des travaux forestiers a progressé, celle de transport de bois ronds est restée stable. L'exploitation forestière est en nette hausse. Si l'activité de sciage s'est maintenue pour la construction, l'emballage est en berne et les scieurs anticipent un net recul jusqu'à début 2026. La fabrication de produits bois bénéficie du marché de la rénovation, tandis que le négoce souffre d'un contexte économique globalement morose. La construction bois reste stable malgré l'instabilité politique et économique et le bois énergie se maintient.

Retrouvez les baromètres de la filière forêt-bois sur fibois-aura.org/fibois-aura/telechargements/

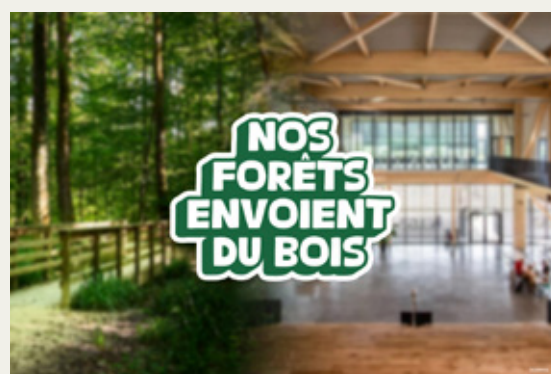
OBSERVATOIRE TECHNICO-ÉCONOMIQUE DES ENTREPRISES DE TRAVAUX FORESTIERS

Les entreprises de travaux forestiers, au nombre de 1 200 en Auvergne-Rhône-Alpes, mais souvent unipersonnelles, constituent un maillon essentiel de la gestion forestière et de la récolte. Elles bénéficient d'un regard particulier de la part des pouvoirs publics, des collectivités territoriales et des acteurs de la filière dans le cadre du contrat régional de filière. Au-delà des aides aux investissements et des formations proposées, Fibois AuRA propose depuis plusieurs années un observatoire technico-économique afin de suivre les résultats économiques, vérifier que l'augmentation des charges soit bien couverte par la vente de prestations. Cet outil permet également aux entrepreneurs de positionner leurs propres résultats par rapport aux confrères.

Infos + : s.resche@fibois-aura.org



NOS FORÊTS ENVOIENT DU BOIS



France Bois forêt et le CODIFAB, les interprofessions nationales de la forêt et du bois, après avoir travaillé sur l'utilité sociétale de la filière en 2023-24 avec les différentes familles professionnelles et les interprofessions régionales, ont lancé du 28 septembre au 19 octobre dernier une campagne de communication sur France TV, les plateformes de streaming et réseaux sociaux "Nos forêts envoient du bois" afin de rappeler le rôle central de la filière dans les enjeux environnementaux, économiques et sociétaux en France.

En savoir + : www.bois.com/nos-forets-envoient-du-bois

SYLV'ACCTES PRÉPARE LES FORÊTS DE DEMAIN



L'association créée en 2015 en Rhône-Alpes a pour but d'accompagner les territoires dans une gestion forestière vertueuse, alliant les enjeux écologiques, sociaux et économiques. Grâce à l'engagement de collectivités locales, entreprises et fondations mécènes, particuliers, partenaires forestiers et associations de protection de l'environnement, Sylv'ACCTES soutient activement les forêts face à l'adaptation au changement climatique.

Une décennie plus tôt, les aides financières pour accompagner la sylviculture étaient rares. Pour autant, les fondateurs de Sylv'ACCTES s'appuient sur le constat que le seul prix du bois ne peut pas porter tous les enjeux de la forêt. Il fallait trouver un mécanisme de solidarité pour financer une gestion forestière qui englobe une temporalité longue, un savoir-faire complexe et un investissement périodique indispensable.

La forêt est multifonctionnelle : c'est à la fois un espace de vie, un patrimoine commun, un régulateur climatique, un refuge pour le vivant ainsi qu'une économie locale à préserver. L'idée germe alors de créer un outil avec une gouvernance partagée publique-privée, au service des territoires, permettant de lever des fonds auprès des collectivités, des entreprises, des fondations et des citoyens pour contribuer à des projets forestiers vertueux.

Le 10 septembre 2015, la Région Rhône-Alpes, la Métropole du Grand Lyon et la Banque Neuflyze OBC signaient les statuts de l'association Sylv'ACCTES. Aux côtés des trois membres fondateurs, le conseil d'administration comprend également des représentants des territoires et des représentants des entreprises.

Le point de vue des 3 membres fondateurs

La Métropole du Grand Lyon est consommatrice de bois pour ses constructions, ses réseaux de chaleur urbains, ses aménagements... Sylv'ACCTES lui permet d'apporter un soutien concret auprès de territoires forestiers fournisseurs de cette matière.

La Banque Neuflyze OBC est gestionnaire de patrimoine et souhaite être une meilleure banque pour les générations à venir, c'est ce qui a motivé son engagement dans la création de cette association, permettant de mener des actions concrètes en forêt.

La Région Rhône-Alpes en 2015, devenue Auvergne-Rhône-Alpes depuis, s'est engagée dans la construction de Sylv'ACCTES et souligne l'importance d'agir tant pour les sylviculteurs privés que publics, de mobiliser dans un même outil les entreprises et les collectivités locales.

dossier

PRÉSERVER LE PATRIMOINE FORESTIER AU CŒUR DES TERRITOIRES

L'action de Sylv'ACCTES s'appuie sur une échelle territoriale, le massif forestier, pour lequel est construit en concertation avec les acteurs de terrain forestiers, mais aussi avec les environnementalistes et citoyens, un Projet Sylvicole Territorial (PST). Le PST combine les diverses fonctions de la forêt sans en fragmenter les enjeux.

Concrètement, il repose sur des indicateurs mesurables, permettant d'évaluer les effets de la sylviculture aux regards des flux de carbone, de la biodiversité et des bénéfices socio-économiques (paysages, production de bois...). Un conseil scientifique et technique régional délivre ensuite des avis consultatifs sur les Projets Sylvicoles Territoriaux proposés.

Une fois validé, chaque Projet Sylvicole Territorial comporte plusieurs itinéraires sylvicoles dans lesquels les propriétaires et gestionnaires de forêts - publiques ou privées - s'engagent. Ils bénéficient alors de l'accompagnement financier et technique de Sylv'ACCTES. L'aide financière peut aller jusqu'à 70% du coût des travaux sylvicoles, et peut intervenir à différents moments de vie de la forêt. Comme l'explique Loïc CASSET, délégué général de l'association "En forêt, la continuité est essentielle, surtout à l'heure où le climat bouscule les repères du gestionnaire."



©Sylv'acctes GAM

témoignage



➤ **Morgane Malard**, chargée de mission forêt filière bois – Parc Naturel Régional du Livradois Forez

Construire collectivement des itinéraires sylvicoles d'avenir

▮ L'Association Sylv'ACCTES soutient des pratiques sylvicoles durables qui garantissent que les forêts resteront productives, saines et riches en biodiversité pour les générations à venir.

Le dispositif favorise une sylviculture qui tient compte de l'histoire du territoire, tout en y intégrant une vision prospective globale : Sylv'ACCTES permet la mise en œuvre concrète des ambitions du Parc Livradois-Forez.

De plus, le panel de travaux financés est co-construit – et est régulièrement révisé – avec les acteurs locaux. Il correspond donc parfaitement aux enjeux spécifiques des forêts du Livradois-Forez, avec 3 itinéraires sylvicoles dédiés aux trois grands types d'espaces boisés présents. ▮▮

Éclaircie en pessière – Travaux d'irrégularisation financés via Sylv'ACCTES – PNR Livradois-Forez



©Sylv'acctes GAM

APRÈS 10 ANS, QUEL BILAN ?

En 2025, 40 massifs forestiers sont partenaires de Sylv'ACCTES. Ils sont répartis sur cinq régions : Auvergne Rhône-Alpes, Occitanie, Grand Est, Bourgogne-Franche-Comté et Île-de-France. En 10 ans, l'association a financé 6,5 millions d'€ de travaux en forêt engagés par des propriétaires publics et privés, ce qui représente plus de 10 000 ha.

Ces aides sont octroyées grâce au soutien financier des membres fondateurs, des collectivités adhérentes, de plus de 50 mécènes (entreprises, fonds de dotations, fondations) et de citoyens. L'obtention du rescrit fiscal en 2018 a apporté une garantie officielle aux financeurs publics et privés quant à la réalisation d'une mission d'intérêt général et la mise en œuvre légitime du régime du mécénat.

Aujourd'hui la forêt est plus présente dans le débat public et fait l'objet d'une multitude d'opportunités de financements "On n'a jamais vu autant d'argent arriver en forêt !" s'en étonne même Loïc Casset. Malgré tout, les candidatures de nouveaux territoires et la dynamique de travaux accompagnés par l'association ne fléchissent pas, ce qui corrobore la pertinence d'avoir mis en place ces aides conditionnées.

Sylv'ACCTES compte désormais 10 salariés. Ils animent les concertations territoriales dans un cadre d'intérêt général et les comités techniques. Ils sensibilisent et forment des gestionnaires forestiers. Ils participent aux levées de fonds publics et privés. Ils pilotent le programme "Forêts Orphelines".

Pour les entreprises, le mécénat représente un levier stratégique :

- **Engagement RSE concret :** contribution directe à la préservation des écosystèmes et à la vitalité des filières locales.
- **Avantages fiscaux :** optimisation de l'impact sociétal tout en bénéficiant des dispositifs légaux.
- **Action territorialisée :** implication au cœur des enjeux forestiers français, en collaboration avec les acteurs locaux.

Vous souhaitez en savoir plus ?
Contactez Audrey Monot,
Coordnatrice mécénat de
Sylv'Acctes /
audrey.monot@sylvacctes.org
06 31 63 52 36

SYLV'ACCTES TOURNÉE VERS L'AVENIR

Depuis 10 ans, les crises écologiques se sont amplifiées. La forêt est devenue à la fois un symbole de fragilité – face au changement climatique, aux incendies, aux ravageurs et maladies – et un réservoir d'espoir. Sylv'ACCTES intègre pleinement cette complexité dans ses dispositifs, et se pose maintenant la question d'aller plus loin : mobiliser encore d'avantage de territoires et partenaires et adresser de nouveaux enjeux, en restant fidèle aux outils coconstruits et au "faire ensemble".

témoignage



► **Thomas Perrissin**, Président d'ÖkoFEN FRANCE (Première entreprise mécène de Sylv'ACCTES)

Soutenir une sylviculture durable au cœur des territoires

« Nous soutenons Sylv'ACCTES depuis 2018. Nous sommes intimement liés à la première transformation du bois et à la sylviculture. Nous voulons que nos clients puissent acheter une chaudière à granulés et se chauffer, pendant 25 ans au moins, en ayant la certitude de faire quelque chose de bien : d'utiliser une énergie renouvelable, propre, produite localement, sans avoir l'impression de participer à la déforestation dont ils entendent parler tous les jours.

Nous n'avons jamais voulu aller sur le terrain de la plantation d'arbres, de la compensation carbone. Lorsque nous avons rencontré Sylv'ACCTES, il nous est tout de suite apparu que soutenir son activité était un moyen de s'engager pour cette sylviculture durable, qui vise l'équilibre entre production de bois et préservation des services écosystémiques. »

témoignage



► **Christophe Roussilhes**, propriétaire forestier privé bénéficiaire du dispositif Sylv'ACCTES

Faire appel à Sylv'ACCTES pour adapter ma forêt

« En tant que membre de Prosilva, je suis adepte d'une sylviculture mélangée à couvert continu, sylviculture qui répond à tous les enjeux (biodiversité, protection des sols, accueil du public, changement climatique et augmentation de la rentabilité contrairement à ce qu'on pourrait croire). C'est à mes yeux la seule voie d'avenir si on veut sauver nos forêts.

Étant propriétaire à la base de monocultures résineuse, Sylv'ACCTES m'accompagne sur tous les travaux permettant d'atteindre cet objectif. (Diagnostic/martelage/cloisonnements/aide au semis en trouée ou sous couvert...). Sylv'ACCTES impose pour tous dossiers un suivi assuré par un gestionnaire professionnel. En ce qui me concerne, je fais appel à Guillaume Comte, de surcroît, sa prestation entre dans l'assiette de dépenses éligibles.

La réactivité de l'équipe qui gère ce dispositif ainsi que nos échanges constructifs, en phase avec ma vision de la forêt, m'ont beaucoup apporté. De plus, le montant de la prise en charge est significatif. C'est pourquoi cela fait des années que je fais appel à Sylv'ACCTES.

Au-delà du soutien financier, nous échangeons sur les stratégies à adopter pour faire face au changement climatique en fonction des différentes stations. Ma propriété est sous Plan Simple de Gestion. Je suis donc la feuille de route. Il faut aussi faire face aux aléas. C'est le cas actuellement avec des plants en régénération qui ont été déplacés mais n'ont pas fonctionné, Sylv'ACCTES intervient alors pour le remplacement des plants. »



Raymond Vial, président, lors des 10 ans de Sylv'ACCTES

Avec son Fonds de dotation Des Forêts pour Demain, porteur du programme foncier "Forêts Orphelines", Sylv'ACCTES agit concrètement pour résorber le morcellement forestier dans les territoires dotés d'un Projet Sylvicole Territorial.

En lien étroit avec les Communes forestières, le Centre National de la Propriété Forestière et les acteurs publics locaux, le Fonds intervient comme acquéreur de dernier recours, lorsque ni les propriétaires privés — y compris au-delà du voisinage direct — ni les collectivités ne souhaitent se porter acquéreurs. Cette action vise à fluidifier les transactions de micro-parcelles boisées, souvent inférieures à 4 hectares, et à reconstituer des unités de gestion viables et techniquement exploitables.

Une fois les regroupements réalisés, la gestion forestière des ensembles ainsi reconstitués est confiée à des acteurs tiers identifiés selon les enjeux territoriaux :

- Des acteurs engagés dans la gestion forestière promue par Sylv'ACCTES lorsque la vocation du site est prioritairement économique et sylvicole ;
- Des organismes tels que l'Office National des Forêts ou un Conservatoire d'espaces naturels lorsque les enjeux relèvent davantage de la préservation environnementale, de la biodiversité ;
- Des acteurs de l'aménagement du territoire lorsque les enjeux relèvent de la gestion des risques naturels.

Ce dispositif fait du Fonds "Des Forêts pour Demain" un outil de cohérence foncière au service de l'aménagement des territoires forestiers.

D'autres dispositifs publics et privés existent pour agir en forêt, pour exemples et de manière non exhaustive :

- Post crise du Covid, l'Etat a relancé des aides à la sylviculture, aujourd'hui sous l'égide de France Nation Verte.
- La Région Auvergne-Rhône-Alpes incite les propriétaires forestiers à améliorer leurs peuplements forestiers pour produire du bois de qualité via des aides financières pour la réalisation de travaux forestiers. À retrouver sur www.auvergnerhonealpes.fr/aides
- Le projet "Un arbre, un habitant en Isère" s'inscrit dans la Politique de transition écologique (PTE) du département, en positionnant le végétal en tant qu'élément d'adaptation du territoire au changement climatique.
- De très nombreuses structures de droit privé propose d'autres mécanismes pour aider la plantation d'arbres ou d'autres interventions en forêt : le Label Bas Carbone, Plantons Pour l'Avenir, fonds de dotation ONF-Agir pour la forêt, etc.

témoignage



➤ **Emmanuel Delafon**, président du Fonds de dotation "Des forêts pour Demain" et PDG de Chartreuse Diffusion (qui commercialise la célèbre liqueur)

Lutter contre le morcellement forestier

La distillerie de chartreuse possède un gros lien historique à la forêt. Elle bénéficie concrètement des aménités de la biodiversité forestière par la production des plantes qui rentrent dans la composition des produits de la distillerie. L'enjeu du morcellement du foncier est majeur pour l'avenir des territoires d'où notre engagement via ce fond de dotation. //

Sylv'ACCTES souhaite sensibiliser à la question des forêts en apportant de la nuance, reflet de la complexité forestière, et veut en témoigner sans militantisme. L'association réalise depuis trois ans avec des collectivités partenaires des livrets pédagogiques sur la forêt. Ce sont des supports pédagogiques destinés aux écoliers et qui abordent les particularités forestières locales. Six livrets ont ainsi été réalisés. De plus, un portail en ligne de Questions / Réponses est en cours d'élaboration pour renseigner les propriétaires privés, il sera opérationnel en 2027.

La formation auprès des professionnels et jeunes en formation est un autre enjeu pour lequel Sylv'ACCTES souhaite se mobiliser avec ses partenaires.

Retrouvez plus d'informations sur les territoires bénéficiaires de Sylv'ACCTES, le fonctionnement et les actualités de l'association, ainsi que les coordonnées des permanents sur le site sylvacctes.org.

FOCUS

CEN

La forêt vue par les Conservatoires d'espaces naturels

La région Auvergne-Rhône-Alpes compte 6 Conservatoires d'espaces naturels, fédérés par une union des CEN d'Auvergne-Rhône-Alpes. La raison d'être d'un CEN est de préserver le patrimoine naturel sur un territoire où l'écosystème est perturbé par la main de l'homme. Il s'agit dans la plupart des cas des secteurs agricoles, parfois de zones sylvicoles. Créés il y a une quarantaine d'années, les CEN sont des associations loi 1901 gouvernées par des collèges pluriels dans lesquels collectivités, monde de la recherche ou organisations professionnelles (ONF, CNPF...) travaillent de concert.

Les 6 CEN emploient 250 agents financés essentiellement sur projets à partir de fonds publics ou privés, ils s'appuient aussi sur divers organismes partenaires et des entreprises pour les importants travaux de restauration des milieux naturels.

Les moyens d'action reposent sur la maîtrise d'usage du foncier (acquisition de parcelles, baux emphytéotiques*) et sur des travaux pour que les milieux retrouvent leur dynamique naturelle. A titre d'exemple, le marais de Boistray à St-Georges-de-Reneins dans le Rhône, après quelques opérations d'entretien, est entretenu par le troupeau d'un exploitant local. Le CEN Rhône-Alpes, présent dans l'Ain, le Rhône, la Loire, en Ardèche et dans la Drôme, suit 180 sites sur 25 000 ha en partenariat avec 120 agriculteurs. Désormais, les sites naturels en souffrance sont connus, beaucoup pris en charge et les CEN œuvrent, avec les collectivités, à favoriser le maintien de connexions entre ces espaces de biodiversité. Ce besoin amène d'ailleurs les CEN à acquérir des parcelles forestières stratégiques pour garantir durablement ces corridors biologiques.



Chantier CEN / Bûcheronnage pelouse sèche - nord Drôme (26)

Concernant la forêt, l'enjeu porte sur celles à haute valeur écologique, plutôt laissées en libre évolution, en maintenant le bois mort au sol, la présence de vieux arbres afin d'accueillir oiseaux, insectes, chauves-souris... Par exemple, le CEN Rhône-Alpes a signé avec une SCI forestière en Beaujolais de 12 ha une obligation réelle environnementale qui délimite une parcelle sans intervention alors que le reste est géré avec un prélèvement annuel d'environ 12%. Des milieux forestiers plus spécifiques, notamment en milieux alluviaux, concentrent les efforts des CEN dans le souci de pérenniser leur existence.

* Un bail emphytéotique est un bail immobilier ou contrat de location dont la durée est extrêmement longue. En général, le bail emphytéotique se conclut souvent pour une durée entre 50 et 99 ans.

En savoir + : <https://reseau-cen.org/>

FORMATION

Compagnons du Devoir

Un nouveau siège régional à Brignais (69)

Le saviez-vous ?

C'est à Lyon qu'a été créée la première Maison des Compagnons du Devoir en 1943. L'association Loi 1901 forme aujourd'hui entre 10 000 et 12 000 alternants en France dont environ 1200 dans la région Auvergne-Rhône-Alpes, à une trentaine de métiers dans 4 familles d'activité : le bâtiment, l'industrie, le goût, et les matériaux souples. Le fonctionnement repose sur un partenariat étroit avec les entreprises partenaires et l'investissement continu des compagnons sédentaires bénévoles qui accordent du temps de formation.

Au-delà des centres de formation, une vingtaine de maisons d'hébergement dans la région accueillent les compagnons qui font leur tour de France.

Au niveau régional, dans le domaine du bois, les Compagnons du Devoir forment aux métiers de la charpente à Villefontaine (38) et à Brignais (69), de l'ébénisterie à Brignais (69) et de la menuiserie à La Talaudière (42).

2025 marque un nouveau tournant pour l'association avec l'inauguration du siège régional, à Brignais dans le Rhône. La parcelle de près de 15 000 m², accueille 2 bâtiments (10 000 m² au total) reliés par une passerelle. Le premier est dédié à l'hébergement (200 lits), restauration, lieux communs et l'autre abrite les bureaux, ateliers avec un parc machine rénové et des salles de cours.

Ce nouveau siège, dirigé par Cyril Chevalet, permet d'envisager une augmentation des effectifs en formation et d'améliorer les conditions de formation (confort, sécurité...) mais également de développer l'activité de formation sur mesure des salariés ou encore, de mettre à disposition un incubateur pour la création d'entreprise.



©TCARON-DIVERGENCE-1134

Jean-Luc VALLET

[Président SAS VALLET Frères, situé à Lens-Lestang (26)]



©Jean-Luc Vallet

Pouvez-vous nous présenter votre parcours professionnel ?

J'ai obtenu mon brevet d'études professionnelles agricoles "Exploitation Forestière" à la MFR de Lamure-sur-Azergues. Dans la foulée, à 17 ans, j'ai rejoint mon père, comme aide familial, dans son exploitation qui combinait production agricole et fabrication de piquets à Lens-Lestang, dans la Drôme. Après mon service militaire, en 1978, je me suis associé avec lui et j'ai choisi de développer la fabrication des piquets. Nous avons rapidement embauché les trois premiers salariés et lancé la construction d'un bâtiment bois de 600 m². En janvier 1992, un de mes frères m'a rejoint et nous avons créé Vallet Frères.

Quelques années plus tard, en 1998, nous avons racheté un confrère en difficulté. Une croissance qui a entraîné une nouvelle phase de recrutement et l'acquisition de machines permettant une plus grosse production mais générant malheureusement plus de bruits et plus de volumes de bois et de camions. En 2005, avec l'aide des collectivités communales et intercommunales, 2 500 m² de bâtiment ont été construits sur un terrain de 5 ha et nous avons déménagé en zone d'activité. Un réaménagement du process a permis d'augmenter la production et d'autres bâtiments complémentaires de 600 m² ont été construits.

La deuxième phase de croissance externe a eu lieu en 2021 par le rachat d'une entreprise voisine de Vallet Frères suite à un départ en retraite du dirigeant.

En 2022, mon frère associé a vendu ses parts sociales à deux de mes enfants qui dirigent à ce jour l'entreprise.

Vous dirigez la Scierie Vallet Frères, pouvez-vous nous en dire quelques mots ?

La scierie Vallet Frères s'est transmise de génération en génération depuis 1960. Toujours installée dans la Drôme, elle se déploie désormais sur un terrain de 8 ha, compte 3 500 m² de bâtiments et 34 salariés pour un chiffre d'affaires de 5,4 millions d'€. Nous proposons à nos clients des ganivelles, des piquets et rondins en châtaignier mais aussi des piquets et échelas sciés, écorcés ou bruts, en châtaignier et en acacia ainsi que du bois de chauffage et de plaquettes forestières.

Nos produits 100 % Made in France sont fabriqués dans notre scierie avec du bois local (châtaignier provenant uniquement de forêts du massif des Chambaran).

Très attachés à la qualité ainsi qu'au respect de l'environnement, nous avons fait la démarche pour être certifiés PEFC (organisme qui certifie la gestion durable des forêts).

De la même manière, nos plaquettes destinées au chauffage sont certifiées CBQ+ (Chaleur Bois Qualité + - ISO9001).

Aujourd'hui, la Scierie Vallet Frères est leader régional des fabricants de piquets et clôtures en châtaignier et se place en 3^e position au niveau national.

Pour les années à venir, l'objectif est de développer la vente de nos clôtures aux particuliers, en France mais aussi à l'étranger ainsi que la vente d'autres produits complémentaires aux nôtres.

Vous êtes administrateur au sein de Fibois AuRA et président de Fibois Ardèche-Drôme, qu'est-ce qui vous motive à vous impliquer dans le réseau interprofessionnel ?

Je suis rentré au CA de Fibois AuRA en 2023 afin de m'investir dans les instances régionales pour mieux connaître la filière dans son ensemble mais aussi apporter mon expérience dans l'exploitation forestière et participer ainsi à sa défense. J'avais à cœur de rendre à l'interprofession tout ce qu'elle m'a apporté pendant de nombreuses années. Quand on dirige une entreprise, le temps est compté et les réponses aux interrogations concernant autant les marchés que les obligations réglementaires doivent provenir justement d'une interprofession structurée et dédiée, capable d'être la béquille sur laquelle le dirigeant peut s'appuyer.

En mai 2025, avec cette même volonté de donner de mon temps à Fibois, j'ai pris pour 4 ans, la présidence de Fibois 07/26. À ce titre, par mon vécu de chef d'entreprise, j'apporte mon expérience et oriente le soutien que les entreprises adhérentes sont en droit d'attendre de notre interprofession. Relai entre les élus du territoire et les professionnels, l'interprofession doit aussi veiller à l'image que se font ces élus de la profession et corriger au besoin le discours et le ressenti.

À VOS AGENDAS !

2 janv.	Ouverture des candidatures aux Prix de la Construction Bois (national, régional, départemental) sur prixnational-constructionbois.org
9 au 11 janv.	Salon de l'étudiant à Lyon — Eurexpo (69)
29 janv.	Rencontre régionale de l'innovation : l'Intelligence Artificielle au service de la filière forêt-bois sur le Campus du Numérique à Charbonnières-les-Bains (69)
3 au 6 fév.	Eurobois 2026 à Lyon — Eurexpo (69)
4 fév. 15h	Conférence sur le management des jeunes générations animée par Julien Estier - Eurobois (69)
21 mars	Journée Internationale des Forêts
22 mars au 3 avril	Caravane des Métiers dans toute la région : espace forêt-bois



OFFRE DE FORMATION

Fibois Auvergne-Rhône-Alpes est certifiée Qualiopi pour son activité de formation

EUROBOIS
TRANSFORM | BUILD | DESIGN

**REJOIGNEZ
LE SALON LEADER
DE LA FILIÈRE BOIS**

3-6 FÉVRIER 2026
EUREXPO LYON, FRANCE

DEMANDEZ
VOTRE E-BADGE

WWW.EUROBOIS.NET

in f y i

EUROMABIS EVOLIS UNIPERSONNEL greenetech



Chiffres clés - Bois de chauffage

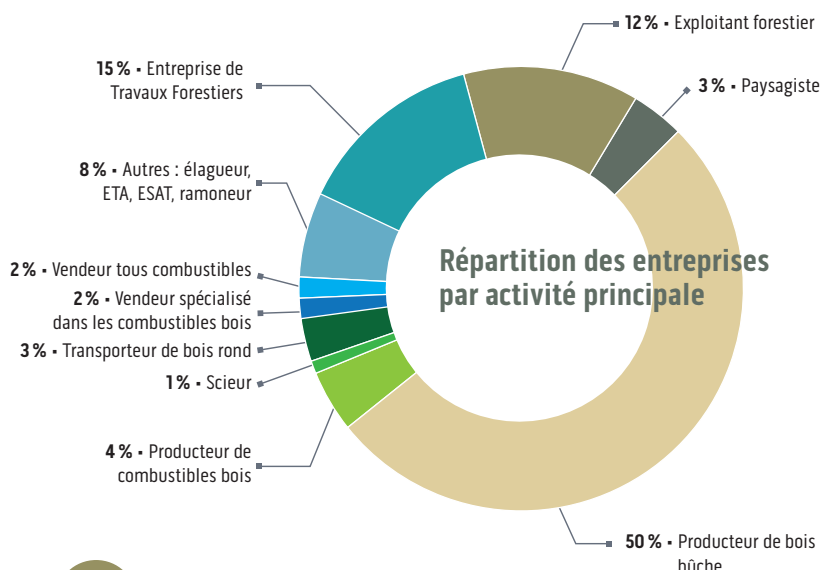
Issus de l'enquête nationale de la construction bois - **Activité 2024**



25% sont spécialisées en bois de chauffage

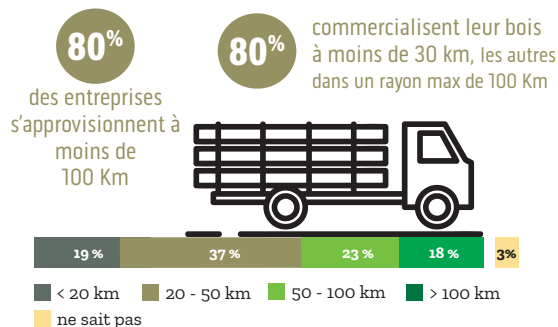
1,1 million de m³

de bois empilés sont commercialisés



40% d'entreprises unipersonnelles

Une économie de proximité



Distance moyenne d'approvisionnement des entreprises



85%

des entreprises font sécher le bois de chauffage avant de le commercialiser

i

toute l'info ICI

LES LAURÉATS RÉGIONAUX DE L'APPEL À PROJETS BOIS FRANÇAIS & DESIGN 2025

Scannez pour retrouver
l'ouvrage qui regroupe
l'ensemble des 21 lauréats
de l'appel à projets
Bois français & Design 2025.



L'Appel à Projets Bois français & Design 2025 a pour vocation de mettre en avant les bois français et les savoir-faire des entreprises régionales, par la valeur ajoutée que le design apporte aux entreprises de la filière bois.

Pour cette 4^e édition, le concours a été lancé à l'échelle nationale : près de 80 candidatures ont été reçues de toute la France. Et parmi les 21 projets issus de notre région, 7 figurent dans le livre et 6 ont été exposés à la Paris Design Week.

FÉLICITATIONS AUX LAURÉATS !

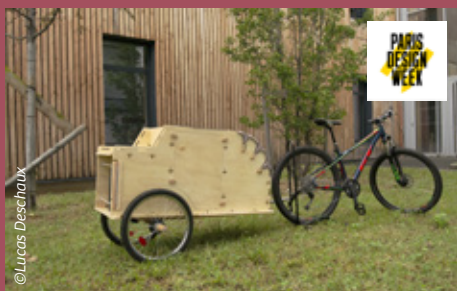
BANC EBA01

100 Détours propose ce banc circulaire urbain qui donne une seconde vie à d'anciennes menuiseries en bois massif. Installé dans un quartier intergénérationnel, il incarne la mixité sociale et matérielle. Sa construction en lattis sur structure métallique, conçue pour durer, valorise une ressource précieuse et vieillie, tout en favorisant les échanges humains dans l'espace public.



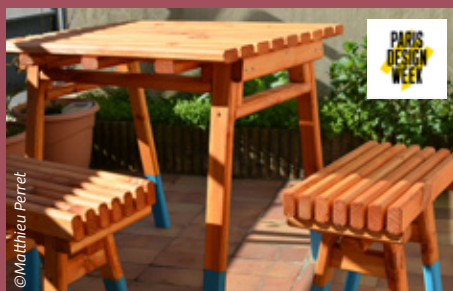
HORIZON

C'est une remorque vélo modulaire et éco-conçue, pensée pour le voyage responsable. En bois certifié FSC et en matériaux recyclés, elle s'assemble sans colle grâce à un usinage commande numérique livrée en kit, elle se personnalise selon les besoins. Elle allie confort, légèreté et autonomie, tout en engageant l'utilisateur dans une expérience durable, à la fois pratique et émotionnelle.



COLLECTION ATELIER DES ÉTOILES

Bêo design a créé la collection de mobilier extérieur pour le quartier des Étoiles à Givors (69), en hommage à l'architecture de Jean Renaudie. Sobre et épurée, la collection inclut bancs, tables et jardinières, réalisée en bois local (douglas). Elle allie simplicité, durabilité et engagement social et environnemental, et s'adresse à divers publics.



BERGÈRE

Le studio réinvente la bergère traditionnelle pour les espaces hybrides modernes, alliant confort, convivialité et design élégant. Avec son dossier haut et enveloppant, elle offre une assise modulable et personnalisable, idéale pour des espaces partagés comme les halls d'accueil ou les bars. Durable et responsable, elle favorise l'échange et s'adapte à divers usages grâce à sa conception évolutive.



FAUTEUIL YIZI

Il s'inspire des traditions asiatiques, fusionnant simplicité, esthétique et complexité constructive. Fabriqué en frêne massif du Trièves, il combine des assemblages manuels et une structure légère, tout en offrant une ergonomie optimale grâce à des coussins en laine locale. Ce projet collaboratif entre un atelier et un studio valorise le travail artisanal et les matériaux locaux, créant une pièce unique et contemporaine.



LAMPE IANUA

Cette lampe modulable est née d'une technique artistique de découpe de carton. Son abat-jour interchangeable permet de renouveler l'ambiance sans tout remplacer. Montée sur un socle en chêne français, elle allie poésie, durabilité et design. Chaque motif est inspiré de rencontres ou de poèmes, faisant de la lumière un récit vivant et personnalisé.



TABLE OCTA

C'est une table octogonale en chêne massif, conçue pour 2 à 8 personnes, offrant les avantages d'une table ronde sans l'encombrement. Pensée pour les joueurs de plateaux, son pied central garantit confort et stabilité. Fabriquée en France, elle se distingue par sa modularité, permettant d'ajouter des rallonges pour en faire une table familiale.



Retrouvez toute l'actualité de Fibois AuRA : fibois-aura.org rubrique actualités

Siège social
AGRAPOLE
23, rue Jean Baldassini
69364 Lyon cedex 07
04 78 37 09 66

Site Clermont-Ferrand
MAISON DE LA FORÊT ET DU BOIS
10, allée des Eaux et Forêts
63370 Lempdes
04 73 16 59 79

contact@fibois-aura.org

FB FIBOIS
AUVERGNE-RHÔNE-ALPES

www.fibois-aura.org